

**Załącznik  
do Uchwały Nr XXI/140/04  
Rady Gminy Zbuczyn  
z dnia 28.07.2004 r.**

**PLAN ROZWOJU LOKALNEGO  
GMINY ZBUCZYN  
NA LATA 2004 - 2006**

*Zbuczyn, lipiec 2004*

## **Spis treści**

<b>Spis treści .....</b>	<b>2</b>
<b>I. Obszar i czas realizacji Planu Rozwoju Lokalnego .....</b>	<b>4</b>
<b>II. Aktualna sytuacja społeczno – gospodarcza.....</b>	<b>5</b>
<b>1. Podstawowe dane o gminie.....</b>	<b>5</b>
1.1. Położenie .....	5
1.2. Powierzchnia .....	6
1.3. Ludność .....	7
<b>2. Środowisko przyrodnicze .....</b>	<b>8</b>
<b>3. Turystyka.....</b>	<b>10</b>
<b>4. Zagospodarowanie przestrzenne .....</b>	<b>11</b>
4.1. Infrastruktura techniczna .....	14
4.1.1. Zaopatrzenie w wodę .....	14
4.1.2. Gospodarka ściekowa .....	16
4.1.3. Ciepłownictwo .....	18
4.1.4. Gospodarka odpadami .....	18
4.1.5. Komunikacja .....	18
4.1.6. Elektroenergetyka .....	21
4.2. Własność nieruchomości .....	22
4.3. Stan obiektów dziedzictwa kulturowego .....	23
4.4. Identyfikacja problemów .....	24
<b>5. Gospodarka .....</b>	<b>24</b>
5.1. Główni pracodawcy .....	24
5.2. Rolnictwo .....	25
5.3. Struktura podstawowych branż na terenie gminy i trendy.....	27
5.4. Ilość osób zatrudnionych w danych sektorach, struktura i trendy .....	27
5.5. Identyfikacja problemów .....	27
<b>6. Sfera społeczna .....</b>	<b>28</b>
6.1. Sytuacja demograficzna i społeczna terenu .....	28
6.1.1. Demografia .....	28
6.1.2. Wykształcenie .....	28
6.1.3. Bezrobocie .....	29
6.2. Oświata .....	30
6.2.1. Szkoły .....	30
6.2.2. Przedszkola .....	32
6.3. Kultura .....	33
6.4. Opieka społeczna .....	35
6.5. Instytucje bezpieczeństwa publicznego .....	36
6.6. Grupy społeczne wymagające wsparcia .....	37
6.7. Identyfikacja problemów .....	37
<b>III. Zadania polegające na poprawie sytuacji w Gminie Zbuczyn .....</b>	<b>38</b>
<b>IV. Realizacja zadań i projektów.....</b>	<b>40</b>
1. Podział na projekty i zadania inwestycyjne.....	43
<b>V. Powiązanie projektów z innymi działaniami realizowanymi na terenie gminy i powiatu .....</b>	<b>44</b>
<b>VI. Oczekiwane wskaźniki osiągnąć Planu Rozwoju Lokalnego .....</b>	<b>45</b>
<b>VII. Plan finansowy na lata 2004 – 2006.....</b>	<b>49</b>
<b>VIII. System wdrażania .....</b>	<b>50</b>

1. Instytucja Zarządzająca Planem Rozwoju Lokalnego .....	50
2. Instytucja Wdrażająca Plan Rozwoju Lokalnego.....	51
<b>IX. Sposoby monitorowania, oceny i komunikacji społecznej .....</b>	<b>52</b>
1. System monitorowania planu rozwoju lokalnego .....	52
2. Sposoby oceny planu rozwoju lokalnego.....	52
3. Sposoby inicjowania współpracy pomiędzy sektorem publicznym, prywatnym i organizacjami pozarządowymi.....	52
4. Public Relations planu rozwoju lokalnego.....	53

## **I. Obszar i czas realizacji Planu Rozwoju Lokalnego**

Przedmiotem niniejszego opracowania jest **Plan Rozwoju Lokalnego Gminy Zbuczyn na lata 2004-2006** uwzględniający również zadania wieloletnie sięgające kolejnego okresu programowania, a mianowicie lat 2007-2013.

Plan Rozwoju Lokalnego stanowi dokument programowy rozwoju społeczno – gospodarczego Gminy Zbuczyn o statusie wiejskim z siedzibą w Zbuczynie. Obszarem objętym planem są tereny wiejskie, na których planowane są przedsięwzięcia związane z rozwojem infrastruktury technicznej, społecznej i ochroną środowiska naturalnego.

Celem analizy sytuacji zewnętrznej i wewnętrznej jest scharakteryzowanie Gminy Zbuczyn, przedstawienie jej walorów społeczno kulturowych, technicznych, a także zidentyfikowanie problemów i zakresu działań, które należy przedsięwziąć dla rozwoju społeczno – gospodarczego gminy wiejskiej. Określenie zadań inwestycyjnych na najbliższe lata i powiązanie ich z priorytetami Zintegrowanego Programu Operacyjnego Rozwoju Regionalnego umożliwi skorzystanie ze środków pomocowych jakie oferuje Polsce Unia Europejska.

Poszczególne zadania inwestycyjne są spójne ze Strategią Województwa Mazowieckiego, Narodowym Planem Rozwoju oraz wykazują zgodność z priorytetami Zintegrowanego Programu Operacyjnego Rozwoju Regionalnego.

## **II. Aktualna sytuacja społeczno – gospodarcza**

### **1. Podstawowe dane o gminie**

#### **1.1. Położenie**

Gmina Zbuczyn położona jest na wschodzie Polski, we wschodniej części województwa mazowieckiego, w powiecie siedleckim. Graniczy z następującymi 7 gminami:

- od północnego-wschodu z Gminą Olszanka (powiat łosicki)
- od wschodu z Gminą Międzyrzec Podl. (powiat bialski)
- od południa z Gminą Trzebieszów (powiat łukowski)
- od południowego – zachodu z Gminą Łuków (powiat łukowski)
- od zachodu z Gminą Wiśniew (powiat siedlecki)
- od północnego-zachodu z Gminą Siedlce (powiat siedlecki)
- od północy z Gminą Mordy (powiat siedlecki)

Przez środek gminy z zachodu na wschód przebiega droga krajowa nr 2 Warszawa - Terespol, będąca główną osią komunikacyjną kraju wschód - zachód.

W odległości ok. 5 km na północ od istniejącej drogi krajowej nr 2 ma przebiegać przyszła autostrada A-2 Berlin – Świecko – Poznań - Warszawa – Terespol - Moskwa.

Ważnym elementem usytuowania gminy jest bliskie sąsiedztwo ze wschodnią granicą Polski, z przejściami granicznymi w Terespolu i Koroszczynie, w odległości 90 km.

W sąsiedztwie zachodniej granicy gminy przebiega linia kolejowa Warszawa – Terespol z przystankami w Borkach - Kosach i Dziewulach.

Odległości siedziby gminy od miast powiatowych:

- Siedlce – 14 km,
- Łuków – 20 km.
- Łosice – 35 km

Ośrodki akademickie w najbliższym sąsiedztwie gminy to Siedlce i Biała Podl. Ważnym ośrodkiem w zakresie kształcenia akademickiego i wyspecjalizowanej opieki klinicznej jest Warszawa – w odległości 110 km oraz Lublin (130 km).

## 1.2. Powierzchnia

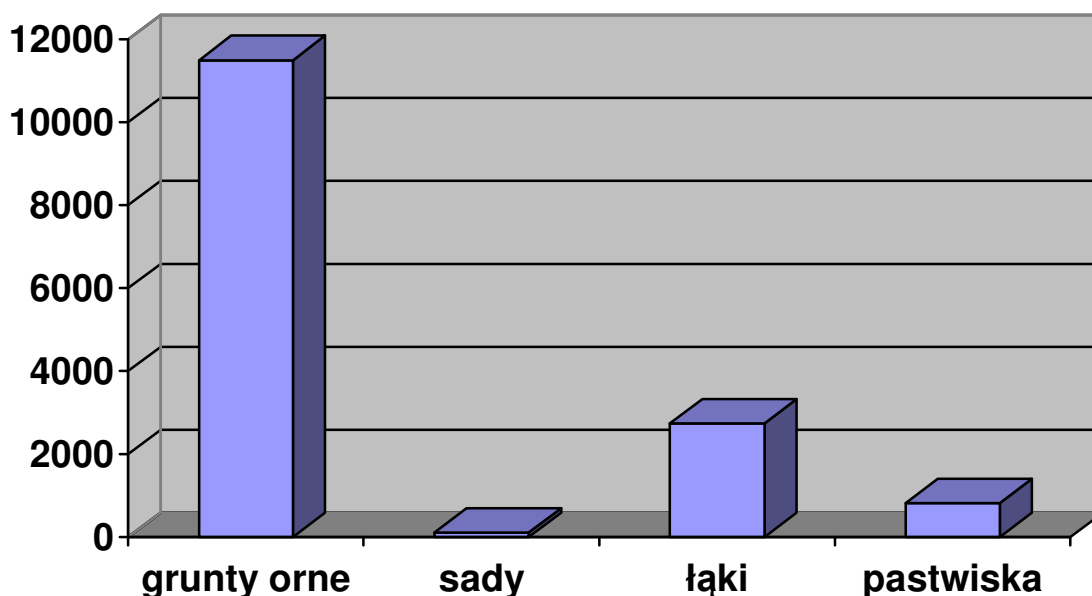
Gmina Zbuczyn jest gminą o statusie wiejskim z siedzibą w Zbuczynie – największej wsi w gminie, podzielonej na trzy sołectwa.

Zajmuje powierzchnię 211 km<sup>2</sup> (co stanowi 0,59 % powierzchni województwa mazowieckiego) i jest największą gminą wiejską w powiecie siedleckim. Powierzchnia Gminy w podziale na poszczególne kategorie przedstawia się następująco:

- użytki rolne – 17 396 ha (82%),
- grunty leśne oraz zadrzewienia i zakrzaczenia – 3 073 ha (15%),
- grunty zabudowane i zurbanizowane - 504 ha,
- drogi – 531 ha,
- grunty pod wodami - 127 ha,
- nieużytki - 81 ha,
- tereny różne - 3 ha.

Podstawą funkcją gminy jest rolnictwo, zatem użytki rolne stanowią 82% powierzchni ogólnej gminy. Ich szczegółowy podział przedstawia poniższy wykres.

Podział użytków rolnych na terenie gminy (w ha)



### 1.3. Ludność

Ludność gminy według danych Urzędu Gminy Zbuczyn z dnia 31 XII 2003r. wynosi 10 132 osoby, stanowi ona 0,2 % ludności województwa mazowieckiego.

Podział mieszkańców według płci przedstawia się następująco:

#### Podział mieszkańców według płci

WYSZCZEGÓLNIENIE	Powierzchnia w km <sup>2</sup>	Miejscowości	Ludność				Kobiety na 100 mężczyzn
			ogółem	mężczyźni	kobiety	na 1 km <sup>2</sup>	
Gmina Zbuczyn	211	43	10132*	5097	5035	48	99

\* osoby zameldowane na pobyt stały

Na dzień 22 maja 2002 r. Gminę Zbuczyn zamieszkiwało 10 132 osób zameldowanych na pobyt stały i czasowy.

Wśród ludności w wieku produkcyjnym największą grupę stanowią ludzie w wieku 30-39 lat tj. 1283.

Udział dzieci w wieku od 0 do 4 lat w stosunku do ogółu mieszkańców to zaledwie 6%, dzieci w wieku szkolnym, od 5 do 19 lat – 25%, od 20 -64 lat - 53% natomiast powyżej 65 roku życia – 16%.

Ludność według wieku w Gminie Zbuczyn (dane Urzędu Statystycznego w Warszawie z 2003r.)

#### Podział ludności gminy według wieku

WYSZCZEGÓLNIENIE	Ogółem	W tym w wieku										
		0-4 lata	5-9	10-14	15-19	20-24	25-29	30-39	40-49	50-59	60-64	65 lat i więcej
Gmina Zbuczyn	10132	639	813	926	838	728	659	1283	1213	981	412	1640

Na terenie Gminy znajduje się 43 miejscowości. Z reguły jednej miejscowości odpowiada jedno sołectwo z wyjątkiem wsi Zbuczyn podzielonej na trzy sołectwa i wsi Borki – Wyrki podzielonej na dwa sołectwa.

Tak więc w skład Gminy wchodzi 46 sołectw:

Borki - Kosy, Borki - Wyrki, Bzów, Choja, Chromna, Cielemęc, Czuryły, Dziewule, Grochówka, Grodzisk, Izdebki - Błażeje, Izdebki – Kosny, Izdebki –

Kośmidry, Izdebki – Wąsy, Januszówka, Jasionka, Karcze, Krzesk – Królowa Niwa, Krzesk - Majątek, Kwasy, Lipiny, Lucynów, Łęcznowola, Ługi Wielkie, Ługi - Rętki, Maciejowice, Modrzew, Olędy, Pogonów, Rówce, Rzażew, Sobicze, Smolanka, Krzesk Stary, Świercze, Tarcze, Tęczki, Tchórzew, Tchórzew – Plewki, Wesółka, Wólka Kamienna, Zawady, Zdany, Zbuczyn I, Zbuczyn II, Zbuczyn III.

## **2. Środowisko przyrodnicze**

Gmina Zbuczyn położona jest w obrębie wysoczyzny polodowcowej, na terenie mezoregionu Równina Łukowska, należącego do makroregionu Wysoczyzna Siedlecka. Rzeźba terenu jest słabo zróżnicowana. Wysokości bezwzględne wahają się od około 150 m n.p.m. w dolinie Krzymoszy do 178 m n.p.m. na wzgórzach morenowych w rejonie wsi Czuryły, w północno – zachodniej części gminy. Krajobraz gminy urozmaicają wzgórza moreny czołowej oraz kemy i ozy, a także liczne obniżenia terenu i niewielkie doliny rzeczne.

Dominującym typem krajobrazu w gminie Zbuczyn jest krajobraz rolniczy, w którym podstawowym środowiskiem są pola uprawne. Pomimo prostej struktury i niewielkiej bioróżnorodności tego środowiska, krajobraz rolniczy jest obszarem wyłącznego występowania wielu gatunków roślin i zwierząt. Podstawową funkcją tego krajobrazu jest produkcja rolna, ale jest to także środowisko ważne z przyrodniczego punktu widzenia. Tylko w tym środowisku występują gatunki typowo polne lub charakterystyczne dla półotwartego krajobrazu rolniczego. Cechą charakterystyczną tego środowiska – nie tylko w gminie Zbuczyn, ale na dużych obszarach wschodniej Polski – jest silne rozdrobnienie pól oraz bardzo duża liczba zadrzewień, pojedynczych drzew lub kęp siedzących na miedzach, dróg dojazdowych do pól i łąk, często ze szpalerami drzew, rozproszona zabudowa wiejska. Cechy te powodują, że krajobraz rolniczy południowego Podlasia jest bardzo zróżnicowany, pozbawiony monotonii wielkoobszarowych pól. Sprzyja to występowaniu wielu gatunków roślin i zwierząt, szczególnie typowych dla środowisk półotwartych.

Szczególne znaczenie w utrzymaniu wysokich walorów przyrodniczych krajobrazu Gminy mają doliny rzeczne. Na terenie Gminy Zbuczyn jest to przede wszystkim fragment szerokiej doliny górnego Liwca. Rzeka na tym



odcinku zachowała znaczne walory przyrodnicze, choć jej dolina została zmeliorowana i w dużym stopniu przekształcona. Naturalne torfowiska niskie występujące w dolinach rzecznych zostały przesuszone i zamienione w łąki, a fragmentami w pastwiska. Miejscami, zwłaszcza w korycie rzeki i torfiankach, występują zbiorowiska wodne i szuwarowe.

Rowy melioracyjne są zaniedbane, nie są regularnie oczyszczane. Według danych Wojewódzkiego Zarządu Melioracji i Urządzeń wodnych w Warszawie Oddział w Sokołowie Podlaskim w Gminie Zbuczyn zmeliorowano łącznie 6243 ha, co stanowi 63,3% zaspokojenia potrzeb.

Według raportu „Informacja o stanie środowiska” z 2003 roku Wojewódzkiego Inspektoratu Ochrony Środowiska w Warszawie (Delegatura w Mińsku Mazowieckim), rzeka Zbuczynka (lewy dopływ Liwca) nie odpowiada normom pod względem kryterium bakteriologicznego jak i fizyko-chemicznego, a w kryterium hydro-biologicznym utrzymuje się w II klasie czystości wód. Stan czystości wód rzeki kontrolowano w dwóch punktach pomiarowo-kontrolnych zlokalizowanych w miejscowościach: Zbuczyn i Borki Paduchy (gmina Wiśniew).

Badania wykazały wysokie zanieczyszczenie wód w obrębie miejscowości Zbuczyn. Stwierdzono przekroczenia w mianie coli (83% prób – non), i stężeniach: fosforu ogólnego (58% prób – non), fosforanów (49% prób – non), azotu azotanowego (25% prób – non). W wysokim zanieczyszczeniu wód świadczą także wysokie średnie stężenia roczne (miano coli, fosfor ogólny i fosforany – non, azot azotynowy – III klasa czystości).

Wody stojące występują tylko w formie niewielkich „oczek” śródpolnych lub śródleśnych, powstałych w naturalnych zagłębieniach terenu, będących najczęściej pozostałościami dawnych jezior bezodpływowych.

Udział lasów w powierzchni poszczególnych wsi jest stosunkowo niewielki. W 21 wsiach nie przekracza on 12%, w 15 wsiach mieści się

w przedziale od 12 do 24%, a tylko w 7 wsiach przekracza 24% (w tym w jednej jest większy od 36%).

Na terenie Gminy występuje kilkanaście niewielkich powierzchniowo kompleksów leśnych (największe w okolicy Zbuczyna liczą po 400 – 440 ha) oraz duża liczba zadrzewień i kęp drzew. Wszystkie kompleksy leśne są w większym lub mniejszym stopniu połączone korytarzami ekologicznymi (zadrzewienia, aleje, szpalery drzew, dolinki rzeczne), co ułatwia migracje zwierząt i roślin leśnych. Lasy nie wyróżniają się wysokimi walorami przyrodniczymi. Starodrzew zajmuje niewielkie powierzchnie. Wyznaczono tylko niewielkie enklawy (zazwyczaj bagna) proponowane jako użytki ekologiczne.

Oprócz naturalnych połączeń (korytarzy) między poszczególnymi fragmentami Gminy, istnieją także bariery utrudniające migracje zwierząt. Najpoważniejszą z nich jest droga krajowa nr 2, na której odbywa się bardzo intensywny ruch kołowy. Droga ta przecina na całej długości obszar Gminy i stanowi poważną barierę dla migracji w kierunku północ – południe. W mniejszym stopniu taką barierą jest linia kolejowa Warszawa – Terespol, przecinająca południowo – zachodni fragment Gminy na długości ok. 9km.

### **3. Turystyka**

Gmina Zbuczyn ze względu na walory rolno-środowiskowe jest dosyć atrakcyjna pod względem turystycznym. Krajobraz jej jest zróżnicowany (liczne oczka wodne, zadrzewienia śródpolne, łąki, miedze oraz niski odsetek nieużytków).

Rozwojowi turystyki sprzyjają niewątpliwie walory krajobrazowe, dość zróżnicowana szata roślinna, warunki klimatyczne, zwłaszcza niski stopień zanieczyszczenia środowiska, jak również atrakcje o charakterze historycznym. Bogata oferta umożliwiłaby również zintensyfikowanie rozwoju agroturystyki, co niewątpliwie sprzyałoby poprawie sytuacji części rodzin rolniczych. Dotychczas w niedostatecznej mierze rozwinęła się bowiem na terenie gminy działalność agroturystyczna. Rozwój agroturystyki sprzyałby lepszemu wykorzystaniu zasobów i zwiększał możliwości zatrudnienia.

#### **4. Zagospodarowanie przestrzenne**

##### Istniejące opracowania planistyczne

W gminie Zbuczyn istnieją następujące opracowania dotyczące planowania przestrzennego, które na mocy ustawy z dnia 23.07 2003 r. o planowaniu i zagospodarowaniu przestrzennym z dniem 01.01 2004 r. straciły ważność:

a) Plan ogólny zagospodarowania przestrzennego Gminy Zbuczyn Poduchowny, w tym:

- tekst planu (grudzień 1991),
- część graficzna planu wykonana w skali 1 : 10 000,

b) Miejscowy plan ogólny zagospodarowania przestrzennego miejscowości Zbuczyn z dnia 06.10.1992 roku, w tym część graficzna sporządzona w skali 1 : 2 000,

c) Uproszczony plan terenu budownictwa mieszkaniowego jednorodzinnego w miejscowości Zbuczyn z dnia 16.12.1993 roku,

d) Zmiany w miejscowym planie ogólnym zagospodarowania przestrzennego Gminy Zbuczyn Poduchowny – część wsi Dziewule,

e) Studium uwarunkowań i kierunków zagospodarowania przestrzennego Gminy Zbuczyn Poduchowy (1999).

Rada Gminy 30.06.2004 r. roku podjęła uchwałę w sprawie przystąpienia do sporządzenia miejscowego planu zagospodarowania przestrzennego dla części miejscowości Zbuczyn oraz części Gminy położonej wzdłuż drogi krajowej Nr 2 obejmującej teren wsi: Borki – Wyrki, Ługi - Rętki, Ługi Wielkie, Chroma, Zdany, Jasionka, Pogonów, Tchórzew – Plewki, Wólka Kamienna,,

Zawady, Stary Krzesk, Maciejowice, Krzesk – Majątek, Krzesk – Królowa Niwa, Grochówka.

### Cele i kierunki rozwoju gminy Zbuczyn

Długofalowa polityka społeczna i gospodarcza na obszarze gminy opiera się na kilku podstawowych założeniach:

- zachowanie rolniczego charakteru Gminy na znacznych jej obszarach,
- rozwój infrastruktury obsługi ruchu tranzytowego, w szczególności drogowego,
- stwarzanie warunków do wzrostu zamożności ludności Gminy, umiejętne włączenie się w politykę państwa zmierzającą do integracji z Unią Europejską,
- zachowanie zasobów i walorów środowiska przyrodniczego kulturowego,
- rozwój infrastruktury na obszarach kwalifikujących się do rozwoju drobnego przemysłu, rekreacji i turystyki,
- rozwój przedsiębiorczości.

Podstawowe kierunki dalszego rozwoju Gminy obejmują:

- restrukturyzację rolnictwa poprzez rozwój dużej i średniej wielkości gospodarstw rodzinnych, przy jednoczesnej naturalnej likwidacji gospodarstw małych, nierentownych,
- rozwój jednostek zajmujących się obsługą rolnictwa,
- powiększenie obszarów dla inwestycji usługowych, głównie przy drodze krajowej Warszawa – Terespol, a w niedalekiej przyszłości przy planowanej autostradzie,
- rozwój infrastruktury komunikacyjnej, telekomunikacyjnej i elektroenergetycznej,
- uporządkowanie gospodarki wodno – ściekowej i gospodarki odpadami,

- doprowadzenie na obszar Gminy i budowa lokalnej sieci przesyłowej gazu ziemnego,
- rozwój bazy turystyczno – wypoczynkowej na wybranych obszarach,
- poprawa warunków mieszkaniowych poprzez opracowywanie lokalnych planów zagospodarowania przestrzennego dla obszarów przeznaczonych na ten cel wraz z usługami towarzyszącymi,
- promocja walorów kulturowych i przyrodniczych Gminy,
- promocja i rozwój turystyki i agroturystyki,
- kształtowanie ładu przestrzennego na obszarze Gminy,
- stworzenie warunków generujących powstawanie nowych miejsc pracy dla osób odchodzących z rolnictwa.

Przemiany zachodzące w rolnictwie zmierzają w kierunku powolnego zmniejszania się liczby siedlisk typowo rolniczych oraz ich przekształcenia połączonego ze zmianą funkcji – z rolniczych na jednorodziną. Dotyczy to szczególnie wsi położonych na terenach atrakcyjnych pod względem krajobrazowym. Część gospodarstw mających odpowiednie środki finansowe, modernizuje lub rozbudowuje budynki mieszkalne lub gospodarcze, związane z produkcją rolniczą. Jednocześnie rozwija się budownictwo jednorodzinne niezwiązane bezpośrednio z rolnictwem.

Zabudowa usługowa skoncentrowana jest głównie w miejscowości gminnej, wzdłuż drogi Warszawa – Terespol oraz w większych miejscowościach. W Zbuczynie skoncentrowana jest głównie zabudowa usługowa o charakterze administracyjnym (Urząd Gminy, bank, posterunek policji, oświata itp.) oraz handlowym i produkcyjno-usługowym. Proponuje się rozszerzenie zabudowy usługowej wzdłuż głównych ciągów komunikacyjnych i przeznaczenie na ten cel nowych obszarów.

Tereny Gminy są dotychczas wykorzystane do celów rekreacyjnych w bardzo niewielkim stopniu. Brak jest tradycji budownictwa letniskowego i rekreacyjnego. Kompleksy zwartej zabudowy rekreacyjnej nie występują.

Brak jest obiektu lub zespołu obiektów pełniących funkcję ośrodka rekreacyjnego. Na terenie Gminy można rozwijać zabudowę rekreacyjną w obszarach zabudowy jednorodzinnej lub wprowadzać działania sprzyjające rozwojowi agroturystyki w zabudowie siedliskowej dużych gospodarstw.

Władze Gminy powinny propagować walory przyrodnicze, krajobrazowe i historyczne Gminy Zbuczyn, aby zachęcać potencjalnych inwestorów do wykorzystywania naturalnych możliwości. Wskazane jest:

- opracowanie i wydanie folderów informacyjnych,
- opracowanie strony w Internecie zawierającej m. in. Informacje o możliwych kierunków rozwoju Gminy,
- opublikowanie cyklu artykułów w prasie i inne działania informacyjno – propagandowe,
- wyznaczenie punktów (miejsc) widokowych.

## **4.1. Infrastruktura techniczna**

### **4.1.1. Zaopatrzenie w wodę**

Na terenie gminy znajduje się 43 miejscowości. Mieszkańcy 9 miejscowości korzystają w całości lub częściowo z dostawy wody z systemów wodociągowych, co stanowi zaledwie 20% ogółu. Średnie zużycie wody na jednego mieszkańca w gminie (2003 r.) wyniosło 8,1 m<sup>3</sup>. Dla porównania średnie zużycie wody na jednego mieszkańca w województwie mazowieckim wyniosło (wg danych Urzędu Statystycznego za rok 2002) 49,5 m<sup>3</sup>.

Obecnie realizowane są inwestycje zwodociągowania miejscowości Zbuczyn, Izdebki – Błażeje, Izdebki – Kosny, Izdebki – Błażeje, Izdebki – Wąsy, Izdebki – Kośmidry, Modrzew, w najbliższym czasie planowana jest budowa sieci wodociągowej w miejscowościach Tchórzew, Rzążew, Bzów, Choja, Chromna, Kwasy, Zdany, Tarcze, Czuryły, Cielemęc, Olędy, Lucynów, Wesółka, Grochówka, Sobicze, Pogonów, Łęcznawola, Wólka Kamienna. Wszystkie ujęcia bazują na eksploatacji wód podziemnych.

Gmina Zbuczyn posiada dwie stacje uzdatniania wody : Stacja Uzdatniania Wody „Krzesk” i Stacja Uzdatniania Wody „Jasionka” .

SUW „KRZESK” została oddana do użytku w 1996 roku

Do stacji uzdatniania wody Krzesk podłączone są obecnie następujące miejscowości:

1. Krzesk- Królowa Niwa długość sieci wodociągowej 3719mb, przyłącza wodociągowe z rur PE w ilości 143 szt. o długości 4480 mb. oddana do użytku w 1997 roku
2. Krzesk - Majątek sieć wodociągowa z rur PCV o długości 5066 mb, przyłącza wodociągowe z rur PE w ilości 71 szt. o długości 1905 mb, koszt wykonania sieci wodociągowej wraz z przyłączami stanowi kwotę 359.944,55 zł
3. Stary Krzesk. - sieć o długości 4606 mb, o wartości 218821.90 zł., liczba przyłączy 75 szt. o długości 2251mb, wartość inwestycji wyniosła 301.263,67 zł. Inwestycję oddano do użytku w 1998 roku.
4. Zawady sieć o długości 2610 mb, liczba przyłączy 57szt. o długości 739mb, koszt inwestycji wyniósł 106.960,09zł. oddano ją do użytku w 1999 roku
5. Tęczki sieć o długości mb 7302, liczba przyłączy 47 szt. 3205mb, wartość inwestycji wyniosła 154.320,70 zł.

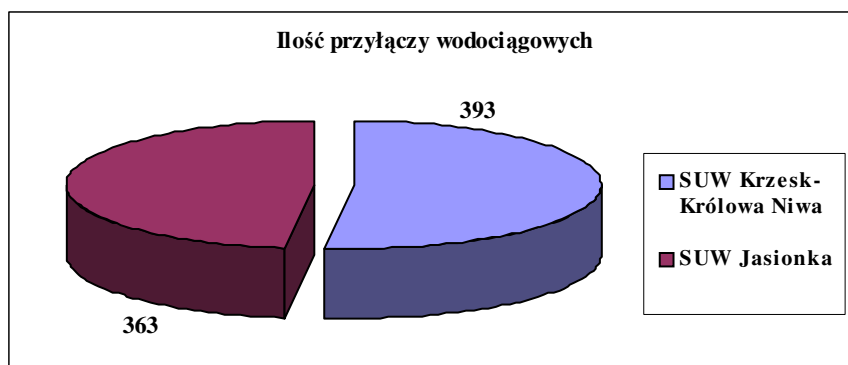
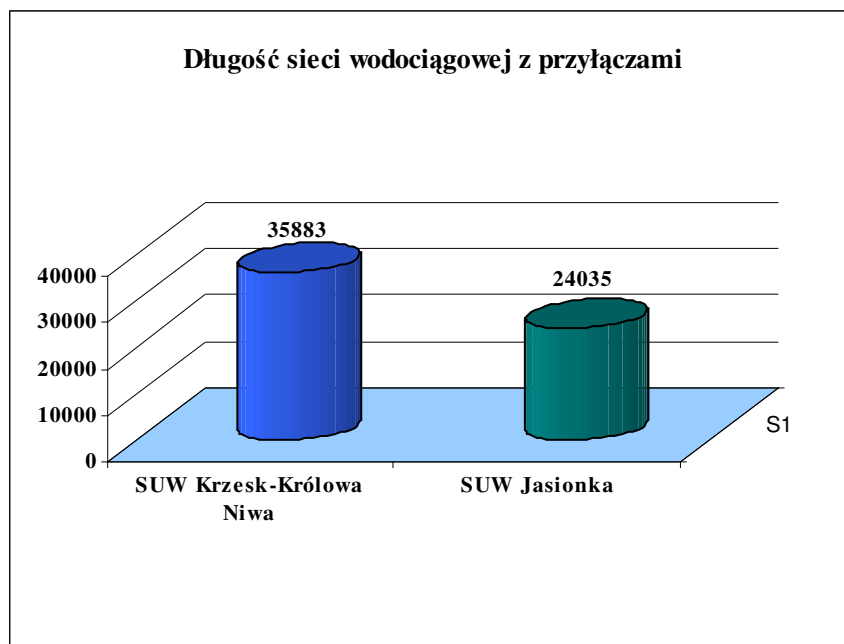
SUW „Jasionka” została oddana do użytku w 1999 roku

Do stacji uzdatniania wody „Jasionka” podłączone są następujące miejscowości:

1. Jasionka sieć wodociągowa z rur PCV o długości 1459.85mb, przyłącza wodociągowe z rur PE w ilości 57 szt. o długości 1467mb, łączna wartość inwestycji stanowi kwotę 166.580.00 zł.
2. Borki Kosy - sieć wodociągowa z rur PCV o długości 2271mb, przyłącza wodociągowe z rur PE w ilości 73 szt. o długości 1847mb, łączna wartość inwestycji stanowi kwotę 137.381,61 zł.
3. Zbuczyn
  - 3.1.ul. Słoneczna sieć wodociągowa z rur PCV o długości 1231mb, przyłącza wodociągowe z rur PE w ilości 55 szt. o długości 1626mb, łączna wartość inwestycji stanowi kwotę 172.468,30 zł.

3.2. ul. Polna i ul. Starowiejska sieć wodociągowa z rur PCV o długości 4313mb, przyłącza wodociągowe z rur PE w ilości 89 szt. o długości 2754mb, łączna wartość inwestycji stanowi kwotę 376.118.76 zł.

3.3. ul. Siedlecka sieć wodociągowa z rur PCV o długości 1736 mb, przyłącza wodociągowe z rur PE w ilości 57 szt. o długości 1755 mb, - łączna wartość inwestycji stanowi kwotę 475376,54 zł.



#### **4.1.2 Gospodarka ściekowa**

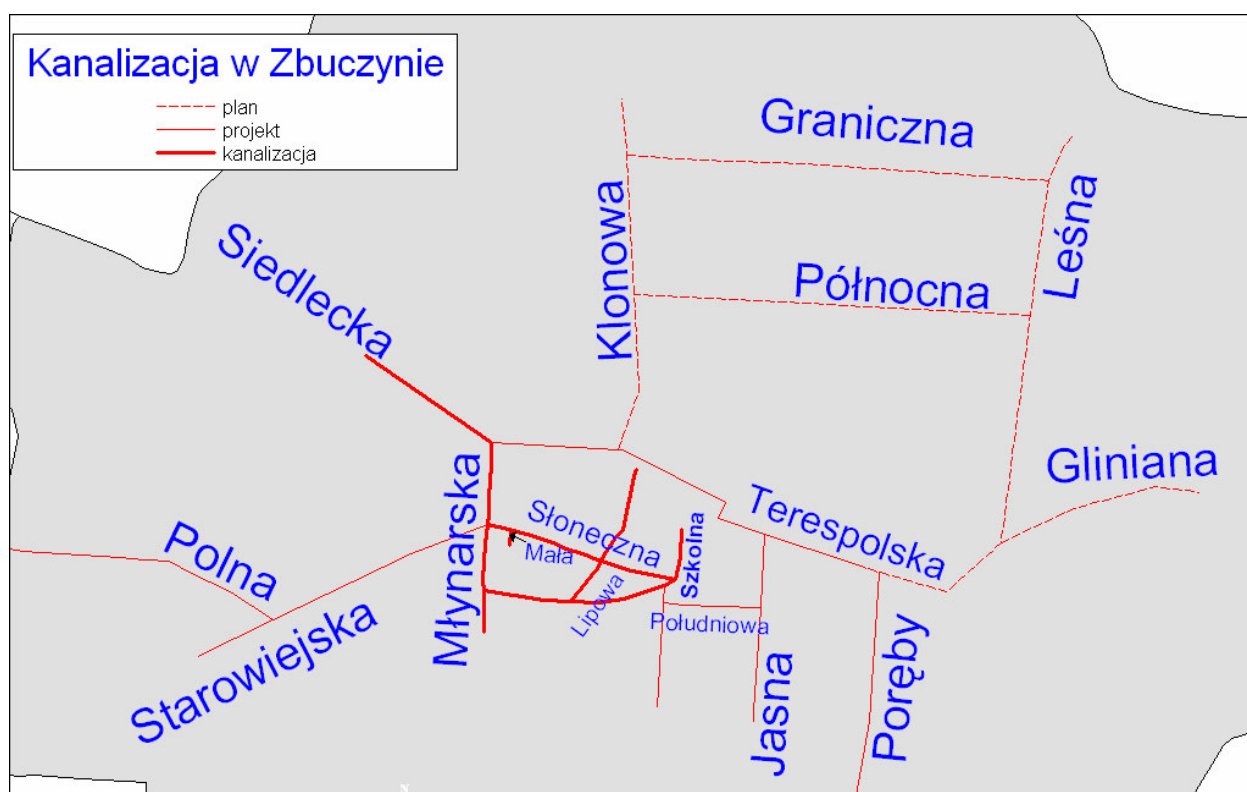
Na terenie gminy Zbuczyn eksploatowane są dwie oczyszczalnie ścieków – gminna w miejscowości Zbuczyn i zakładowa przy Podlaskiej Wytwórni Wódek w miejscowości Krzesk - Majątek. Odbiornikiem ścieków z oczyszczalni gminnej jest



rzeka Zbuczynka, zaś ścieki z oczyszczalni zakładowej w Krzesku odprowadzane są do systemu rowów melioracyjnych.

Oczyszczalnia ścieków w Zbuczynie jest oczyszczalnią biologiczno-mechaniczną o średniej wydajności dobowej 200 m<sup>3</sup>. Obiekt ten oddano do użytku w 1998 roku i w założeniu miał on służyć zabezpieczeniu potrzeb sanitacyjnych miejscowości Zbuczyn oraz okolicznych wiosek.

Obecna sieć kanalizacyjna Zbuczyna wraz z przykanalikami ma długość ok. 3,5 tys. m. i jej przebieg przedstawia poniższy rysunek (na rysunku do celów poglądowych przedstawiono również odcinki zaprojektowane oraz planowane do realizacji w najbliższych latach).



Brak sieci kanalizacyjnej wpływa na degradację środowiska naturalnego, szczególnie widoczne jest to w zlewni rzeki Zbuczynka. Z uwagi na bogactwo przyrodnicze tych terenów, dużą ilość cieków wodnych oraz wysoką jakość wód podziemnych, wskazane jest pilne zastosowanie właściwych rozwiązań technicznych i technologicznych związanych z zagadnieniami odprowadzania i oczyszczania ścieków na terenie gminy.

W związku z powyższym plany inwestycyjne gminy na najbliższe lata ukierunkowane będą głównie na działania związane z rozbudową sieci wodociągowej i kanalizacyjnej.

#### **4.1.3. Ciepłownictwo**

Zakłady pracy, budynki użyteczności publicznej i budynki mieszkalne zaopatrywane są w ciepło z lokalnych kotłowni opalanych przeważnie węglem kamiennym, rzadziej olejem opałowym lub gazem płynnym. Wyjątkiem są szkoły – niemal wszystkie opalane olejowo. Po zgazyfikowaniu gminy możliwe będzie zaopatrywanie w ciepło obiektów przy użyciu paliwa gazowego.

#### **4.1.4. Gospodarka odpadami**

Gmina Zbuczyn nie posiada uregulowanej prawnie gospodarki odpadami. Odpady stałe z terenu miejscowości Zbuczyn i Zawady zbierane są do pojemników o poj. 110 l ustawionych na terenie posesji. Wywóz odpadów prowadzi PUK w Siedlcach na wysypisko miejskie Siedlec zlokalizowane w Woli Suchożebrskiej na podstawie indywidualnych umów z mieszkańcami.

Mieszkańcy pozostałych miejscowości gminy usuwają odpady we własnym zakresie.

Od 2004 roku gmina Zbuczyn należy do Międzygminnego Związku Komunalnego z siedzibą w Międzyrzecu Podl., w ramach którego prowadzona jest selektywna zbiórka odpadów na terenie miasta Międzyrzec Podl. oraz gmin: Międzyrzec Podl., Drelów, Trzebieszów oraz wkrótce Zbuczyn.

#### **4.1.5. Komunikacja**

##### **1) Drogi gminne**

Sieć dróg gminnych tworzy 27 dróg o łącznej długości 90,0 km. Drogi gminne stanowią sieć uzupełniającą, która zaspakaja elementarne potrzeby i dostęp do dróg powiatowych i krajowej.

## **2) Drogi powiatowe**

Drogi powiatowe to 17 ciągów dróg o łącznej długości 82,10 km. Drogi powiatowe utrzymywane są przez służby Starosty Siedleckiego.

### **Drogi powiatowe na terenie gminy**

<b>Numer drogi</b>	<b>Nazwa drogi</b>	<b>Długość odcinka w km</b>
36387	Krzesk – Próchenki	4,9
36385	Krzesk – Tęczki	3,0
36378	Zbuczyn – Czuryły – Krzymosze	7,7
36378	Czuryły – Wyczółki	5,1
36377	Zbuczyn – Łęcznawola – Wólka Konopna	5,5
36383	Krzesk – Kośmidry	5,3
36382	Zbuczyn – Kosny	11,7
36376	Zbuczyn – Borki Kosy	5,5
36417	Dziewule – Zbuczyn	5,3
36418	Smolanka – Dziewule	4,2
36379	Krzymosze – Radzików – Modrzew	4,7
36383	Kośmidry – Ostoje	3,7
36417	Januszówka – Dziewule	2,5
36381	Wielgorz – Rzążew – Zbuczyn	5,8
36386	Od drogi Nr 2 – Maciekowice	3,0
36379	Radzików – Modrzew	2,8
36373	Błogoszcz - Ługi Wielkie – Borki Kosiorki	1,5

## **3) Drogi wojewódzkie**

Przez teren gminy nie przebiegają żadne drogi zaliczone do kategorii dróg wojewódzkich.

## **4) Drogi krajowe**

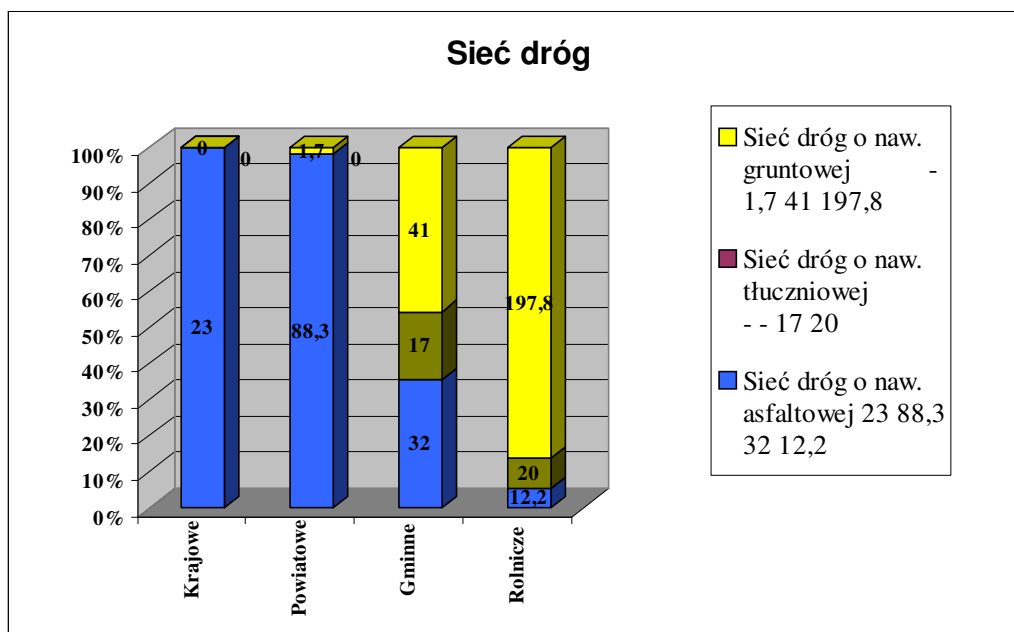
W granicach gminy Zbuczyn na odcinku 23,56 km przebiega droga krajowa Nr 2: Warszawa – Terespol. Droga krajowa w okresie zimowym jest w utrzymywane przez Generalnej Dyrekcji Dróg Krajowych i Autostrad.

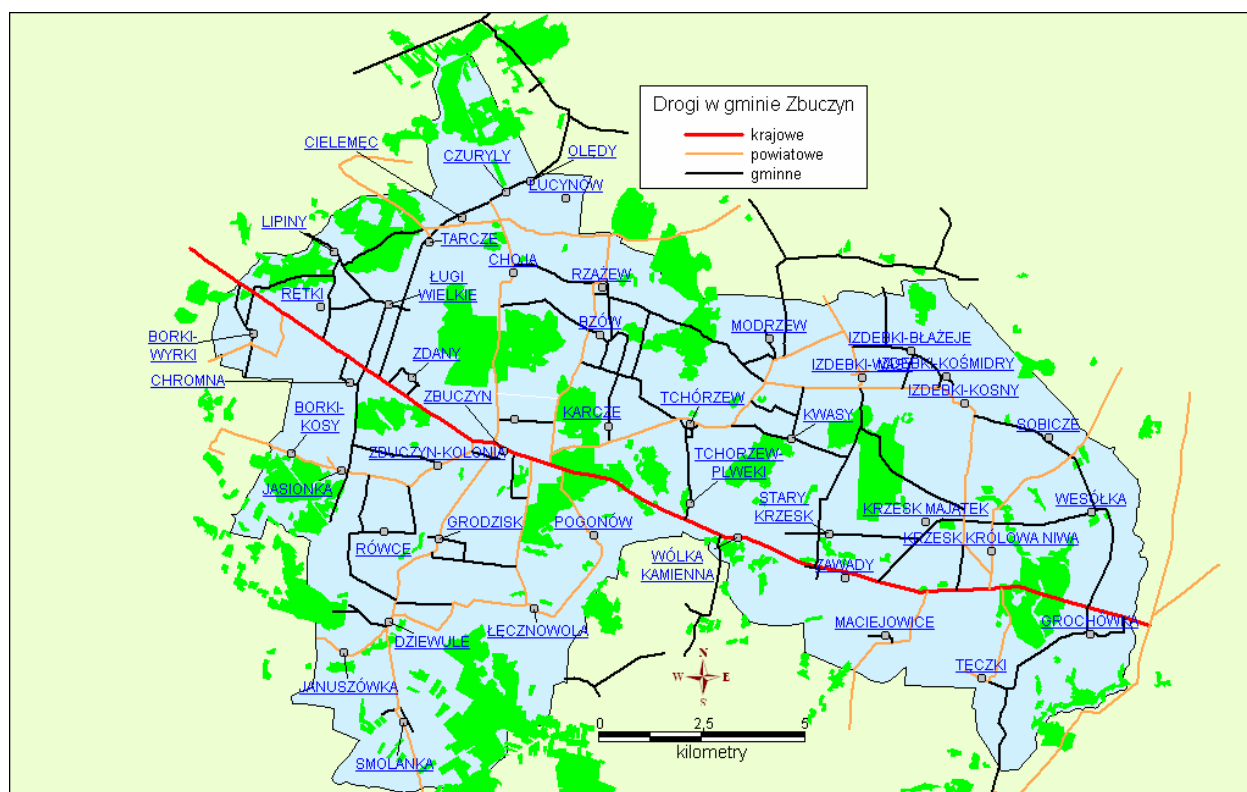
## **5) Sieć dróg - ogółem**

Ogółem długość sieci dróg na terenie gminy wynosi 433 km.

Zamieszczona poniżej tabela przedstawia zarządców dróg oraz rodzaj nawierzchni:

<b>Drogi</b>				
<b>Wyszczególnienie</b>	<b>Krajowe</b>	<b>Powiatowe</b>	<b>Gminne</b>	<b>Rolnicze</b>
Sieć dróg o naw. asfaltowej	23 km	88,3 km	32 km	12,2 km
Sieć dróg o naw. tłuczniowej	-	-	17 km	20 km
Sieć dróg o naw. gruntowej	-	1,7 km	41 km	197,8 km





#### Stan techniczny

Drogi gminne i powiatowe posiadają niezadowalające parametry techniczne i geometryczne. Drogi gminne to 90,0 km dróg z czego aż 41,0 km ma nawierzchnię gruntową a 49,0 km ma nawierzchnię twardą. Drogi powiatowe (75,1 km o nawierzchni twardej a 6,5 km o nawierzchni gruntowej) posiadają niedostateczną geometrię (zbyt małą szerokość, nienormatywne łuki), natomiast stan nawierzchni bitumicznej ze względu na bardzo liczne spękania i uszkodzenia wymaga pilnego remontu (odnowy).

Droga krajowa posiada wystarczające parametry geometryczne, natomiast nawierzchnia ze względu na powstałe koleiny wymaga naprawienia.

#### 4.1.6. Elektroenergetyka

Gmina Zbuczyn ma dobre uwarunkowania rozwoju wynikające z parametrów energii elektrycznej średniego napięcia 15 kV, zasilana jest bowiem systemem czterech (plus trzy rezerwowe) magistralnych linii SN 15 kV z trzech (plus jedna rezerwowa) stacji 110/SN, co powoduje, że spora liczba wsi ma łatwy dostęp do dwóch linii magistralnych umożliwiających zasilanie drobnych obiektów

przemysłowych i większych obiektów usługowych i komunalnych, wymagających mocy szczytowych rzędu kilkuset kilowatów i pierścieniowego zasilania napięciem 15 kV.

Znacznie gorsza sytuacja występuje w grupie lokalnych urzędzeń elektroenergetycznych, bowiem aż 45% wsi (Wólka Kam., Wesółka, Tęczki, Sobicze, Rówce, Pogonów, Ługi - Wielkie, Ługi Rętki, Łęcznawola, Lipiny, Kwasy, Januszówka, Grochówka, Chromna, Choja, Czuryły, Izdebki - Błażeje, Izdebki - Kosny, Izdebki - Kośmidry, Modrzew) odczuwa bardzo poważne kłopoty w zaopatrzeniu w energię elektryczną niskiego napięcia wynikające ze złego stanu technicznego sieci lokalnych, co stanowi istotne ograniczenie w prawidłowym rozwoju tych wsi. W dalszych 30% wsi (Bzów, Grodzisk, Izdebki - Wąsy, Jasionka, Krzesk – Królowa Niwa, Krzesk - Majątek, Maciejowice, Olędy, Rzążew, Zbuczyn) problemy z energią n.n. występują na części obszarów, w sumie jednak aż **75% wsi gminy Zbuczyn wymaga pełnej lub częściowej reelektryfikacji**, co stawia tą gminę w rzędzie gmin powiatu siedleckiego wymagających największych nakładów na reelektryfikację wsi.

#### **4.2. Własność nieruchomości**

Gmina Zbuczyn zajmuje powierzchnię ewidencyjną 21 100 ha i w skład jej wchodzi:

- Grunty Skarbu Państwa z wyłączeniem gruntów przekazanych w użytkowanie wieczyste – 1 199 ha,
- Grunty Skarbu Państwa przekazane w użytkowanie wieczyste – 284 ha,
- Grunty gmin i związków międzygminnych z wyłączeniem gruntów przekazanych w użytkowanie – 520 ha,
- Grunty gmin i związków międzygminnych przekazane w użytkowanie wieczyste – 9 ha,
- Grunty osób fizycznych – 18918 ha,
- Grunty wspólnot gruntowych – 60 ha,
- Grunty spółdzielni – 7 ha,
- Grunty kościołów i związków wyznaniowych – 36 ha,
- Grunty powiatów z wyłączeniem gruntów przekazanych w użytkowanie – 19 ha,
- Grunty partii politycznych – 2 ha,
- Grunty spółek prawa handlowego – 1 ha,

### **4.3. Stan obiektów dziedzictwa kulturowego**

Obiekty zabytkowe na terenie gminy reprezentowane są przez budownictwo sakralne, zespoły dworsko – parkowe oraz w największym stopniu przez wiejskie budownictwo drewniane, którego przykłady znajdują się w miejscowościach na terenie całej gminy.

Do najciekawszych obiektów zabytkowych znajdujących się na terenie gminy można zaliczyć:

- Krzesk - Majątek – zespół dworsko – parkowy. Dwór murowany z I poł. XIX wieku, oficyna, stodoła, spichlerz z II poł. XIX wieku oraz park krajobrazowy,
- Krzesk – Majątek – zespół sakralny parafii rzymsko – katolickiej p.w. Matki Boskiej Częstochowskiej. Kościół murowany wzniesiony w latach 1909 -1915, plebania murowana z lat 20 – tych XX wieku.
- Zbuczyn – zespół sakralny parafii rzymsko – katolickiej p.w. Św. Stanisława Biskupa. Kościół murowany wybudowany w latach 1880-1899 przez Karola Rabczyńskiego, dom parafialny, dzwonnica, spichlerz.

Stanowiska archeologiczne:

- Grodzisk – znalezisko luźne – toporek kamienny czworościenny dł. 8 cm, z młodszej epoki kamiennej (neolit), grodzisko kultury nieokreślonej z okresu wczesnośredniowiecznego.
- Izdebki – Kosny – znalezisko – skarb (4 złote dukaty holenderskie) z XVIII wieku, okres nowożytny,
- Krzesk – Królowa Niwa – grodzisko pierścieniowate o podwójnej linii wałów, średnica zewnętrzna ok. 200 m, wał zewnętrzny o wysokości 1,5 m, wał wewnętrzny 2,5 m, kultura prapolska VII – VIII wiek, okres wczesnośredniowieczny.

Cmentarze:

- Krzesk Majątek – cmentarz parafialny rzymsko – katol. o powierzchni 2,0 ha, założony na początku XX wieku, najstarszy zachowany nagrobek pochodzi z 1912 roku,
- Zbuczyn – cmentarz parafialny rzymsko – katol. o powierzchni 1,45 ha założony ok. 1800 roku, najstarszy zachowany nagrobek pochodzi z 1832 roku.

Na terenie gminy znajdują się także liczne zabytki architektury obiektów mieszkalnych i użyteczności publicznej:

- domy i zagrody drewniane, spichlerze,
- szkoły, karczmy, urzędy.

#### **4.4. Identyfikacja problemów**

1. Degradacja środowiska naturalnego w wyniku ingerencji człowieka.
2. Zanik tradycyjnych form budownictwa i zastępowanie ich zabudową pozbawioną cech tożsamości regionalnej.
3. Postępująca degradacja techniczna substancji historycznej.
4. Postępujące zanieczyszczenie środowiska naturalnego – nielegalne wysypiska śmieci.
5. Brak rozbudowanych systemów kanalizacji sanitarnej na terenie gminy.
6. Zły stan techniczny dróg gminnych i powiatowych.

### **5. Gospodarka**

#### **5.1. Główni pracodawcy**

Gmina nie posiada większych zakładów przemysłowych, wśród podmiotów gospodarczych przeważają osoby prowadzące działalność gospodarczą na własny rachunek i jest to głównie działalność usługowa.

Poniższa tabela przedstawia strukturę głównych branż zatrudnienia na terenie Gminy.

##### **Główni pracodawcy**

<b>Wyszczególnienie</b>	<b>Miejsce wpisu do ewidencji</b>	<b>Branża</b>
Zakład Mięsny Rzeźnik – Wysocki Henryk i Wysocki Wojciech – Spółka Jawna w Zbuczynie	Nie zarejestrowany na terenie gminy	Produkcja, handel
Międzygminny Bank Spółdzielczy w Zbuczynie	Nie zarejestrowany na terenie gminy	Usługi
Gminna Spółdzielnia „Samopomoc Chłopska” w Zbuczynie	Nie zarejestrowany na terenie gminy	Handel
Zakład Mechaniki Maszyn i Urządzeń Rolniczych – Biardzki Sławomir w Zbuczynie	Gmina Zbuczyn	Produkcja, handel



Adrian Kubaj – Zajazd Europa w Borkach Wyrkach	Nie zarejestrowany na terenie gminy	Usługi
Przedsiębiorstwo Handlowo – Usługowe „Walog” Krzysztof Chromiński w Chromnej	Gmina Zbuczyn	Handel, usługi
„Polmos” Podlaska Wytwórnia Wódek S.A. w Siedlcach Gorzelnia w Krzesku Majątek	Nie zarejestrowany na terenie gminy	Produkcja, handel
Zakład handlowo – Produkcyjny „AGROMECH” Józef Krasuski w Zbuczynie	Nie zarejestrowany na terenie gminy	Usługi
RIDER TRUCK – STOP Hanna Litwiniak, Władysław Jarosz w Borkach - Wyrkach	Nie zarejestrowany na terenie gminy	Usługi transportowe

## 5.2. Rolnictwo

Gmina Zbuczyn jest obszarem o charakterze typowo rolniczym, Większość ludności czynnej zawodowo utrzymuje się głównie z rolnictwa (52%). W Gminie przeważają gleby klasy IV. Uprawiane jest głównie: żyto, pszenżyto, owies, ziemniaki i warzywa. Ze względu na brak bazy przetwórczej, rolnictwo posiada niewykorzystane moce produkcyjne, zarówno w uprawie jak i w hodowli.

### Użytki rolne według klas gruntów (2003r.)

<i>Klasa</i>	<i>Powierzchnia (ha)</i>
klasa II	2
klasa III	2562
klasa IV	7597
klasa V	3066
klasa VI	677

Tereny Gminy to w znacznej części obszary czyste ekologicznie i posiadające korzystne warunki do uprawy zdrowej żywności. Większość użytków rolnych stanowi własność prywatną. Na obszarze Gminy istnieją korzystne warunki do zwiększenia areалу uprawy warzyw i rozwinięcia hodowli bydła mlecznego i opasowego (zwłaszcza w północnej części Gminy).

### Szacunkowe struktury upraw [ha] – (2003r.)

<b>Uprawy</b>	<b>Powierzchnia</b>
pszenica	710
żyto	1873
jęczmień	391
owies	1353

pszenżyto	1687
pastewne	259
burak cukrowy	9
ziemniak	952
drzewa owocowe	36
krzewy owocowe i plantacje jagodowe	71

**Zwierzęta gospodarskie [szt.] – 2003 r.**

<b>Wyszczególnienie</b>	<b>Liczba zwierząt ogółem</b>
Bydło	7697
- w tym krowy mleczne	4044
Trzoda chlewna	31265
Owce	608
Kozy	92
Konie	196
Drób	36816

Największa liczba gospodarstw określa swój charakter produkcji jako produkcja zwierzęca (47 %), produkcja mieszana prowadzona jest w 24 % gospodarstw, pozostałe 29 % gospodarstw zajmuje się produkcją roślinną.

Z uwagi na niski wskaźnik waloryzacji rolniczej przestrzeni produkcyjnej (64,3) cały teren Gminy Zbuczyn został zaliczony do obszaru o niekorzystnych warunkach prowadzenia działalności rolniczej, sklasyfikowany w I strefie nizinnej ONW. Z tego tytułu rolnicy z terenu Gminy mogą ubiegać się o dodatkową dopłatę rekompensacyjną. Ponadto są uprawnieni do 60% zwrotu kosztów inwestycji w swoich gospodarstwach (w ramach funduszy strukturalnych UE).

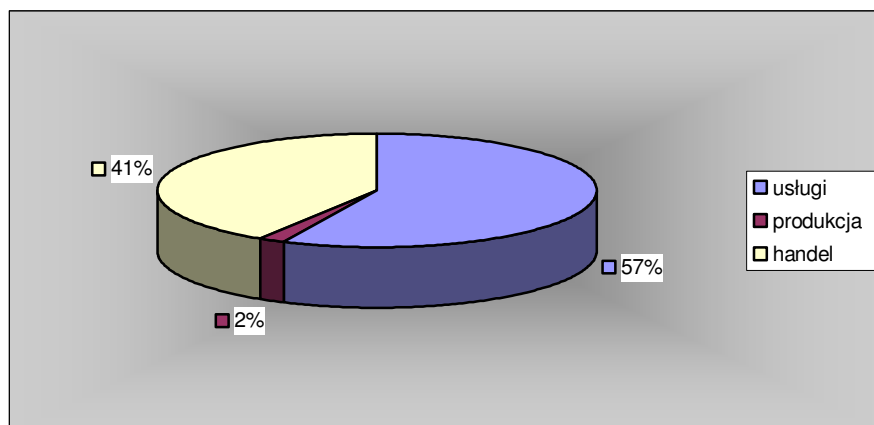
Według danych Urzędu Statystycznego w Warszawie z 2003 r. na terenie Gminy funkcjonują 2152 gospodarstwa rolne. Średnia powierzchnia gospodarstwa wynosi 8,1 ha i jest nieco wyższa od średniej w województwie mazowieckim (7,01 ha). Jak wynika z zamieszczonej poniżej tabeli, największa liczba gospodarstw występuje w przedziale 5-10 ha. Jednakże na uwagę zasługuje stosunkowo duża liczba gospodarstw o powierzchni powyżej 10 ha (541).

**Liczba gospodarstw według powierzchni w 2002 roku**

<b>Powierzchnia</b>	<b>Liczba gospodarstw</b>
do 1 ha	318
1-5 ha	731
5-10 ha	562
10-15 ha	303
powyżej 15 ha	238

### 5.3. Struktura podstawowych branż na terenie gminy i trendy

Struktura branż pozarolniczych na terenie gminy



Głównym źródłem zatrudnienia w sektorze pozarolniczym są usługi (57 %) i handel (41 %). Mały udział produkcji (2 %) wynika z rolniczego charakteru gminy.

### 5.4. Ilość osób zatrudnionych w danych sektorach, struktura i trendy

Według danych Urzędu Statystycznego w Warszawie z 2003 r. struktura zatrudnienia przedstawia się następująco:

Źródła utrzymania ludności

WYSZCZEGÓLNIENIE	Ogółem	W tym kobiety	Z ogółem				Na 1000 ludności
			sektor rolniczy	przemysł i budownictwo	usługi rynkowe	usługi nierynkowe	
Gmina Zbuczyn	989	613	70	186	25	708	186,1

### 5.5. Identyfikacja problemów

- brak zróżnicowania działalności gospodarczej,
- zbyt mały rozwój usług turystycznych i oferty kulturalno - rozrywkowej,
- brak systemu preferencji dla powstających podmiotów gospodarczych,
- brak wyznaczonych i uzbrojonych terenów pod inwestycje,
- ograniczone możliwości rozwoju rolnictwa z uwagi na niedostateczną infrastrukturę techniczną (brak uzdatnionej wody i dróg dojazdowych).

## **6. Sfera społeczna**

Rozwój mieszkańców Gminy Zbuczyn w sferze społecznej polega na stałym wzroście ich poziomu wykształcenia, świadomości obywatelskiej oraz osobistej kulturze. Wyrazem rozwoju dokonującego się w tej sferze powinien być wzrastający poziom poczucia odpowiedzialności za sprawy o charakterze publicznym.

### **6.1. Sytuacja demograficzna i społeczna terenu**

#### **6.1.1. Demografia**

W ostatnich latach niepokojącym zjawiskiem stał się bardzo niski przyrost naturalny. Stan według danych Urzędu Gminy Zbuczyn przedstawia poniższa tabela.

**Przyrost naturalny w gminie**

<b>Rok</b>	<b>Urodzenia</b>	<b>Zgony</b>	<b>Przyrost naturalny (%)</b>
<b>2001</b>	124	138	- 11
<b>2002</b>	119	130	- 9
<b>2003</b>	99	98	0

W 2003 r. ludność w wieku produkcyjnym stanowiła 49% populacji natomiast w wieku nieprodukcyjnym 51%. W gminie na 100 osób w wieku produkcyjnym przypada 88 osób w wieku nieprodukcyjnym.

Strukturę ludności w wieku produkcyjnym i nieprodukcyjnym według danych Urzędu Gminy Zbuczyn z dnia 31 grudnia 2003r. przedstawia poniższa tabela.

**Struktura ludności w gminie Zbuczyn**

<b>WYSZCZEGÓLNIENIE</b>	<b>Ogółem</b>	<b>Przedprodukcyjny</b>	<b>Produkcyjny</b>	<b>Poprodukcyjny</b>
Gmina Zbuczyn	10132	2882	5381	1869

#### **6.1.2. Wykształcenie**

Poziom wykształcenia mieszkańców gminy jest na dość niskim poziomie, największy odsetek osób ma wykształcenie podstawowe, zasadnicze zawodowe i zawodowe. Pozostającym aspektem jest wzrost ilości osób z wykształceniem wyższym wśród ludzi młodych.

Poziom wykształcenia ludności z terenu gminy według danych Urzędu Statystycznego w Warszawie 2003r. przedstawia poniższa tabela.

**Struktura ludności według wykształcenia**

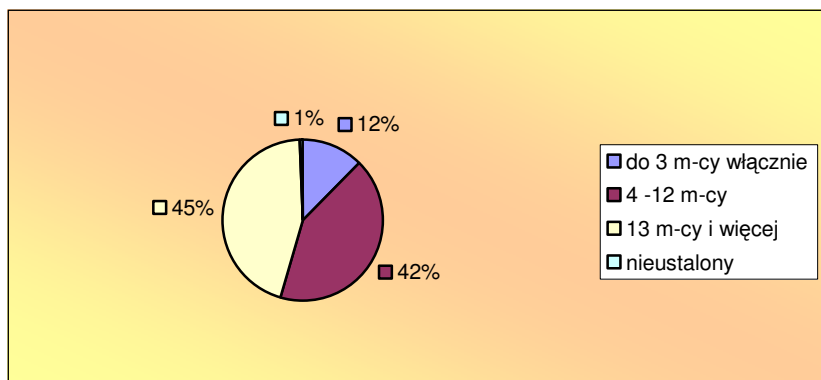
Wyszczególnienie	Ogółem	Poziom wykształcenia								
		Wyższe	Policealne	Średnie			Zasadnicze zawodowe	Podstawowe ukończone	Podstawowe nieukończone i bez wykształcenia szkolnego	nieustalone
				Razem	Ogólnokształcące	Zawodowe				
Mężczyźni	4054	78	20	588	99	489	1440	1696	232	-
Kobiety	4059	156	97	927	244	683	866	1721	292	-
Ogółem	8113*	234	117	1515	343	1172	2306	3417	524	-
19 lat i mniej	1197	-	-	109	63	46	101	881	106	-
20-29	1387	89	51	567	152	415	523	156	1	-
30-39	1283	85	19	357	40	317	642	176	4	-
40-49	1213	20	28	288	41	247	642	229	6	-
50-59	981	28	13	133	32	101	284	506	17	-
60-64	412	9	3	16	3	13	49	310	25	-
65 lat i więcej	1640	3	3	45	12	33	65	1159	365	-

\* Ludność w wieku 13 lat i więcej

**6.1.3. Bezrobocie**

W 2003 r. w Powiatowym Urzędzie Pracy w Siedlcach zarejestrowanych było 499 bezrobotnych zamieszkałych na terenie Gminy Zbuczyn, w tym 249 kobiet. Stopa bezrobocia w gminie wynosi 11,5 % i jest niższa od stopy bezrobocia w województwie mazowieckim (13,8 %) i powiecie siedleckim (13,8 %). Oficjalne statystyki nie rejestrują jednak powszechnego (zwłaszcza na terenach wiejskich) zjawiska bezrobocia ukrytego. Poniższa tabela pokazuje, że największą grupę bezrobotnych z terenu Gminy Zbuczyn stanowią osoby długotrwale pozostające bez pracy – powyżej 12 miesięcy (42 %).

**Struktura bezrobocia według okresu poszukiwania pracy**



## **6.2. Oświata**

### **6.2.1. Szkoły**

W gminie Zbuczyn funkcjonuje osiem szkół podstawowych i trzy gimnazja (w tym jedno gimnazjum posiada oddział zamiejscowy):

1. Szkoła Podstawowa w Borkach Kosach
2. Szkoła Podstawowa w Borkach Wyrkach
3. Szkoła Podstawowa w Czuryłach
4. Szkoła Podstawowa w Dziewulach
5. Szkoła Podstawowa w Izdebkach – Kosnach
6. Szkoła Podstawowa w Krzesku – Królowa Niwa
7. Szkoła Podstawowa w Ługach Wielkich
8. Szkoła Podstawowa w Zbuczynie
9. Gimnazjum w Borkach Kosach
10. Gimnazjum w Krzesku - Królowa Niwa
11. Gimnazjum w Zbuczynie
12. Gimnazjum w Zbuczynie Oddział Zamiejscowy w Czuryłach

W ramach zespołów szkół od 01.09.2004 będą funkcjonować:

1. Szkoła Podstawowa i Gimnazjum w Borkach Kosach
2. Szkoła Podstawowa i Gimnazjum w Krzesku – Królowa Niwa
3. Szkoła Podstawowa i Gimnazjum w Zbuczynie

W roku szkolnym 2003/2004 do szkół podstawowych uczęszcza 1241 uczniów natomiast do gimnazjum 560.

Przy wszystkich szkołach podstawowych działają oddziały zerowe, w których do edukacji szkolnej przygotowują się dzieci sześciolatnie.

Analiza danych demograficznych wskazuje na ciągłe zmniejszanie się liczebności kolejnych roczników osiągających wiek szkolny, co w szerszej perspektywie czasowej uniemożliwi optymalne wykorzystanie istniejącej sieci placówek oświatowych. W celu racjonalnego dociążenia wszystkich obiektów szkolnych docelowo gmina będzie zmuszona do dostosowania sieci szkół do potrzeb.

**Liczba dzieci uczęszczających do poszczególnych szkół**

<b>Lp.</b>	<b>Nazwa szkoły</b>	<b>Liczba uczniów 2003/2004</b>
1.	Szkoła Podstawowa w Borkach Kosach	140
2.	Szkoła Podstawowa w Borkach Wyrkach	118
3.	Szkoła Podstawowa w Czuryłach	117
4.	Szkoła Podstawowa w Dziewulach	130
5.	Szkoła Podstawowa w Izdebkach – Kosnach	80
6.	Szkoła Podstawowa w Krzesku – Królowa Niwa	250
7.	Szkoła Podstawowa w Ługach Wielkich	63
8.	Szkoła Podstawowa w Zbuczynie	343
9.	Gimnazjum w Borkach Kosach	114
10.	Gimnazjum w Krzesku - Królowa Niwa	175
11.	Gimnazjum w Zbuczynie	211
12.	Gimnazjum w Zbuczynie Oddział Zamiejscowy w Czuryłach	60

Stan techniczny szkół i ich wyposażenie wymaga ciągłych remontów. Wszystkie szkoły posiadają biblioteki. Natomiast nie wszystkie są wyposażone w sale gimnastyczne i świetlice. Tylko Szkoły w Zbuczynie, Borkach - Wyrkach i Krzesku - Królowa Niwa posiadają zaplecze kuchenne.

**Zaplecze szkół**

Lp.	Nazwa szkoły	Świetlica szkolna	Biblioteka	Sala gimnastyczna	Stan techniczny budynku szkoły
1.	Szkoła Podstawowa w Borkach Kosach	+	+	+	średni
2.	Szkoła Podstawowa w Borkach Wyrkach	+	+	+	dobry
3.	Szkoła Podstawowa w Czuryłach	-	+	-	średni
4.	Szkoła Podstawowa w Dziewulach	+	+	-	bardzo dobry
5.	Szkoła Podstawowa w Izdebkach – Kosnach	-	+	+	bardzo dobry
6.	Szkoła Podstawowa w Krzesku – Królowa Niwa	+	+	+	średni
7.	Szkoła Podstawowa w Ługach Wielkich	-	+	-	średni
8.	Szkoła Podstawowa w Zbuczynie	+	+	+	bardzo dobry
9.	Gimnazjum w Borkach Kosach	+	+	+	średni
10.	Gimnazjum w Krzesku - Królowa Niwa	+	+	+	średni
11.	Gimnazjum w Zbuczynie	+	+	+	bardzo dobry
12.	Gimnazjum w Zbuczynie Oddział Zamiejscowy w Czuryłach	-	+	-	średni

### **6.2.2. Przedszkola**

W gminie Zbuczyn znajduje się jedno Publiczne Przedszkole w Zbuczynie. Na przestrzeni ostatnich lat obserwuje się spadek liczby dzieci uczęszczających do przedszkola. Obecnie jest to około 13% ogółu dzieci w wieku od 3 do 5 lat. Niski odsetek dzieci korzystających z przedszkola wynika ze stosunkowo niewielkiego odsetka kobiet utrzymujących się z pracy najemnej.



### 6.3. Kultura

#### Ośrodki kultury w gminie

Miejscowość	Świetlica wiejska	Ośrodek Kultury	Biblioteka
Borki - Kosy	250 m <sup>2</sup> stan techniczny: bardzo dobry	—	—
Borki – Wyrki	150 m <sup>2</sup> stan techniczny: średni	—	—
Choja	100 m <sup>2</sup> stan techniczny: dobry	—	—
Czuryły	-	—	9,5 tys. woluminów stan techniczny: bardzo dobry
Dziewule	400 m <sup>2</sup> stan techniczny: bardzo dobry	—	6,5 tys. woluminów stan techniczny: bardzo dobry
Grodzisk	100 m <sup>2</sup> stan techniczny: średni	—	—
Jasionka	200 m <sup>2</sup> stan techniczny: bardzo dobry	—	—
Karcze	100 m <sup>2</sup> stan techniczny: średni	—	—
Krzesk - Królów Niwa	—	60 m <sup>2</sup> stan techniczny: dobry	15,3 tys. woluminów stan techniczny: zły (brak ogrzewania)
Krzesk Stary	150 m <sup>2</sup> stan techniczny: bardzo dobry	—	—
Łęcznawola	stan techniczny: bardzo zły	—	—
Maciejowice	stan techniczny: bardzo zły	—	—
Plewki	200 m <sup>2</sup> stan techniczny: zły	—	—
Smolanka	stan techniczny: bardzo zły	—	—
Izdebki - Wąsy	stan techniczny: bardzo zły	—	—
Wólka Kamienna	140 m <sup>2</sup> stan techniczny: dobry	—	—
Zbuczyn	—	170 m <sup>2</sup> stan techniczny: średni (budynek dawnej szkoły)	15,2 tys. woluminów stan techniczny: średni

Z danych zawartych w tabeli wynika, że gmina posiada dobre zaplecze kulturalne. Są świetlice, sale wiejskie oraz biblioteki. Wiele do życzenia pozostawia stan techniczny niektórych budynków. Problem stanowi ponadto brak obsady kadrowej ośrodków kultury i znikomość środków finansowych, które gmina może przeznaczyć na utrzymanie instytucji kultury. Nie prowadzi się więc stałej działalności kulturalnej, sale wynajmowane są na potrzeby doraźne.

## 6.4. Opieka społeczna

Z wielu form pomocy oferowanej przez Gminny Ośrodek Pomocy Społecznej w Zbuczynie w roku 2003 skorzystało 758 rodzin.

Liczba rodzin korzystających ze świadczeń GOPS w Zbuczynie wg formy pomocy

Forma pomocy	Liczba rodzin	Liczb osób w rodzinach
Zasiłki stałe	13	86
Zasiłki stałe wyrównawcze	25	49
Zasiłek okresowy gwarantowany	4	17
Zasiłek okresowy specjalny	5	16
Zasiłki okresowe w tym przyznane z powodu:	<b>38</b>	<b>163</b>
- braku możliwości zatrudnienia	20	84
- długotrwałej choroby	7	26
- niepełnosprawności	11	53
Renta socjalna	58	193
Zasiłki z tytułu ochrony macierzyństwa w tym:	<b>19</b>	<b>108</b>
- macierzyński zasiłek okresowy	19	108
- macierzyński zasiłek jednorazowy	19	108
Zasiłki rodzinne	2	9
Zasiłki pielęgnacyjne	38	136
Schronienie	4	4
Posiłek w tym:	<b>233</b>	<b>1284</b>
- dla dzieci i młodzieży w okresie nauki w szkole	233	1284
Sprawienie pogrzebu	2	6
Inne zasiłki celowe i w naturze	151	593
Pomoc w załatwianiu spraw	14	59
Praca socjalna	152	775

Najczęstsze przyczyny ubiegania się o pomoc zostały przedstawione w poniższej tabeli.

Liczba rodzin korzystających z pomocy GOPS w Zbuczynie ze względu na trudną sytuację życiową

<b>Powód trudnej sytuacji życiowej</b>	<b>Liczba rodzin</b>	<b>Liczb osób w rodzinach</b>
Ubóstwo	210	980
Sieroctwo	-	-
Bezdomność	4	4
Potrzeba ochrony macierzyństwa	119	643
Bezrobocie	190	901
Niepełnosprawność	140	532
Długotrwała choroba	90	355
Bezradność w sprawach opiekuńczo wychowawczych i prowadzenia gospodarstwa domowego	<b>101</b>	<b>576</b>
w tym:		
- rodziny niepełne	28	103
- rodziny wielodzietne	49	348
Alkoholizm	60	310
Narkomania	-	-
Trudności w przystosowaniu do życia po opuszczeniu zakład karnego	4	18

#### *Dodatki mieszkaniowe*

W roku 2003 z dodatków mieszkaniowych skorzystało 26 gospodarstw domowych, średnia kwota jednego dodatku kształtowała się na poziomie 70 zł.

### **6.5. Instytucje bezpieczeństwa publicznego**

Na terenie gminy o bezpieczeństwo publiczne dbają takie instytucje jak:

- Policja - posterunek policji w Zbuczynie,
- ochotnicza straż pożarna - pięć jednostek OSP typu S oraz pięć jednostek typu M.

Ich sprawne działanie wymaga zapewnienia właściwych warunków lokalowych oraz systematycznego doposażania w niezbędny sprzęt zapewniający możliwość jak najlepszego wykonywania obowiązków.

## **6.6. Grupy społeczne wymagające wsparcia**

W Gminie Zbuczyn głównymi grupami społecznymi wymagającymi wsparcia są

- ludzie długotrwale bezrobotni,
- osoby zagrożone wykluczeniem społecznym,
- dzieci i młodzież z rodzin patologicznych,
- absolwenci szkół
- osoby zagrożone bezrobociem o charakterze strukturalnym (rolnicy).

## **6.7. Identyfikacja problemów**

- „starzenie się” społeczeństwa,
- rozbudowana niewspółmiernie do obecnych potrzeb sieć szkolna,
- zły stan budynków oświatowych,
- uboga oferta kulturalna,
- brak sali widowiskowej i placów do organizacji imprez masowych,
- pomoc społeczna stanowi duże obciążenie dla Gminy i w obecnym systemie nie rozwiązuje wszystkich istotnych problemów,
- niedostateczne rozpoznanie potrzeb oraz brak długofalowej koncepcji ich zaspokajania w zakresie pomocy społecznej,
- duże dysproporcje w stanie zamożności społeczeństwa,
- niska aktywność mieszkańców wsi,
- brak rozwiązań komunikacyjnych dla osób niepełnosprawnych
- niedostateczny dostęp do informacji (internet).

### **III. Zadania polegające na poprawie sytuacji w Gminie Zbuczyn**

Rozwój Gminy Zbuczyn rozumiany jako poprawa warunków życia mieszkańców a także warunków do prowadzenia działalności zarobkowej zarówno w rolnictwie jak i poza nim, może zostać przyspieszony i uporządkowany dzięki realizacji zaplanowanych działań. Wykonanie planu powinno odbywać się przy zachowaniu zasady partnerstwa pomiędzy władzami gminy i społecznością lokalną. Działania te koncentrować się będą wokół czterech priorytetów:

#### Priorytet I. Rozwój infrastruktury technicznej:

1. budowa sieci wodociągowej;
2. budowa sieci kanalizacji ściekowej w najbardziej zurbanizowanych obszarach gminy;
3. modernizacja dróg lokalnych oraz chodników na terenie gminy;
4. wykorzystanie walorów gminy, stworzenie bazy turystyczno-rekreacyjnej;

#### Priorytet II. Poprawa stanu środowiska naturalnego:

1. uporządkowanie gospodarki wodno-ściekowej;
2. zorganizowanie systemu selektywnej zbiórki odpadów stałych
3. likwidacja i przeciwdziałanie powstawaniu „dzikich wysypisk”
4. termomodernizacja budynków infrastruktury społecznej;

#### Priorytet III. Rozwój infrastruktury społecznej:

1. budowa, rozbudowa i modernizacja obiektów kulturalnych, rekreacyjnych i sportowych;
2. budowa lokalnych sieci komputerowych;

#### Priorytet IV. Poprawa warunków i jakości życia mieszkańców:

1. zagospodarowanie przestrzenne gminy;
2. działania na rzecz powstawania nowych miejsc pracy na terenie gminy poprzez tworzenie dogodnych warunków inwestowania oraz zakładania własnej działalności gospodarczej;
3. zapewnienie atrakcyjnych form spędzania wolnego czasu poprzez dostęp do infrastruktury sportowej, rekreacyjnej i kulturalnej;

Poniższa tabela przedstawia listę zadań Planu Rozwoju Lokalnego, których realizacja będzie możliwa dzięki wsparciu finansowemu w ramach ZPORR. Jednocześnie dokonano oceny efektywności oddziaływania zadań na poszczególne obszary, tj. na:

- zmiany w strukturze gospodarczej obszaru, w tym zasady kształtowania rolnej i leśnej przestrzeni produkcyjnej,
- zmiany w sposobie użytkowania terenu,
- rozwój systemu komunikacji i infrastruktury,
- poprawę stanu środowiska naturalnego,
- poprawę stanu środowiska kulturowego,
- poprawę warunków i jakości życia mieszkańców, w tym zmiany w strukturze zamieszkania.

Sposób oceny:

2 punkty – działanie powodujące znaczny wpływ

1 punkt - działanie mające wpływ niewielki

0 punktów – działanie obojętne

Lista zadań Planu Rozwoju Lokalnego	Obszarowe oddziaływanie zadania						Powiązania
	Zmiany w strukturze gospodarczej obszaru w tym zasady kształtowania rolnej i leśnej przestrzeni produkcyjnej	Zmiany w sposobie użytkowania terenu	Rozwój systemu komunikacji i infrastruktury	Poprawa stanu środowiska naturalnego	Poprawa stanu środowiska kulturowego	Poprawa warunków i jakości życia mieszkańców, w tym zmiany w strukturze zamieszkania	
1	2	3	4	5	6	7	8
<b>Zadania objęte interwencją planu</b>							
Budowa sieci wodociągowej z przyłączami dla północnej części m. Zbuczyn	2	1	2	2	0	2	<b>9</b>
Budowa sieci wodociągowej z przyłączami dla wsi Chroma	2	1	2	2	0	2	<b>9</b>
Budowa wodociągu z przyłączami w m. Maciejowice	2	1	2	2	0	2	<b>9</b>
Budowa sieci wodociągowej z przyłączami w m. Sobacze	2	1	2	2	0	2	<b>9</b>
Budowa sieci wodociągowej z przyłączami w m. Wesółka, Grochówka	2	1	2	2	0	2	<b>9</b>
Budowa sieci wodociągowej z przyłączami w m. Tchorzew, Czuryły	2	1	2	2	0	2	<b>9</b>
Budowa sieci kanalizacji sanitarnej w m. Zbuczyn (cz. Północna)	1	1	2	2	0	2	<b>8</b>

1	2	3	4	5	6	7	8
Modernizacja oczyszczalni ścieków w m. Zbuczyn	1	1	2	2	0	2	<b>8</b>
Modernizacja stacji uzdatniania wody Jasionka	2	0	2	2	0	2	<b>8</b>
Modernizacja stacji uzdatniania wody Krzesk	2	0	2	2	0	2	<b>8</b>
Przebudowa drogi gminnej Stary Krzesk	1	0	1	0	1	2	<b>5</b>
Przebudowa drogi gminnej Cielemęc - Tarcze	1	0	2	0	0	2	<b>5</b>
Budowa Sali gimnastycznej w Szkole Podstawowej w Czuryłach	0	0	0	0	2	2	<b>4</b>
Budowa boiska sportowego w m. Zbuczyn	0	0	0	0	2	1	<b>3</b>
Wykonanie gminnej sieci WLAN	0	0	2	0	0	1	<b>3</b>
<b>POWIĄZANIA</b>	<b>20</b>	<b>8</b>	<b>25</b>	<b>20</b>	<b>5</b>	<b>28</b>	

#### **IV. Realizacja zadań i projektów**

Zintegrowany Program Operacyjny Rozwoju Regionalnego (ZPORR) jest jednym z siedmiu programów operacyjnych, które posłużą do realizacji Narodowego Planu Rozwoju/Podstaw Wsparcia Wspólnoty na lata 2004-2006 (NPR/CSF). Program ten rozwija cele NPR, określając priorytety, kierunki i wysokość środków przeznaczonych na realizację polityki regionalnej państwa, które będą uruchamiane z udziałem funduszy strukturalnych w pierwszym okresie członkostwa Polski w Unii Europejskiej.

Przedstawione w programie wybory strategiczne są zgodne z kierunkami określonymi w Narodowej Strategii Rozwoju Regionalnego 2001-2006 (NSRR)<sup>1</sup>, natomiast zasady wdrażania programu opierają się na regulacjach Funduszy Strukturalnych UE oraz na krajowych regulacjach dotyczących finansów publicznych, pomocy publicznej i podziału odpowiedzialności w prowadzeniu i realizacji polityki regionalnej pomiędzy rządem a samorządami terytorialnymi. ZPORR jest bardzo ważnym instrumentem realizacyjnym strategii gospodarczej Rządu „Przedsiębiorczość – Rozwój – Praca”, w której polityka regionalna jest jednym z głównych obszarów oddziaływania państwa, zarówno w sferze inwestycyjnej, jak

---

<sup>1</sup> Uchwała Nr 105 z dnia 28 grudnia 2000 r. w sprawie przyjęcia przez Radę Ministrów NSRR 2001-2006 – Monitor Polski Nr 43/2000 poz. 851



i dalszego umacniania na drodze prawnej i finansowej procesów decentralizacji zarządzania państwem.

W oparciu o analizę cech społeczno-gospodarczych województw w Polsce, w kontekście polityki spójności społeczno-ekonomicznej całej Wspólnoty, sformułowane zostały cele i strategie zmierzające do ich osiągnięcia. ZPORR określa również spodziewane efekty realizacji programu w przebiegu procesów rozwojowych, wskazuje kierunki i wielkość planowanego zaangażowania środków funduszy strukturalnych oraz określa sposób koordynacji i wdrażania pomocy strukturalnej w całym okresie realizacji programu.

Celem ZPORR jest tworzenie wzrostu konkurencyjności regionów oraz przeciwdziałanie marginalizacji niektórych obszarów w taki sposób, aby sprzyjać długofalowemu rozwojowi gospodarczemu kraju, jego spójności ekonomicznej, społecznej i terytorialnej oraz integracji z Unią Europejską. Osiągnięcie wyżej wymienionego celu odbywać się będzie poprzez realizację poszczególnych priorytetów i działań programu. Wyróżniamy cztery priorytety.

### **Priorytet 1. Rozbudowa i modernizacja infrastruktury służącej wzmocnieniu konkurencyjności regionów**

Działanie 1.1. Modernizacja i rozbudowa regionalnego układu transportowego.

Działanie 1.2. Infrastruktura ochrony środowiska.

Działanie 1.3. Regionalna infrastruktura społeczna.

Działanie 1.4. Rozwój turystyki i kultury.

Działanie 1.5. Infrastruktura społeczeństwa informacyjnego.

Działanie 1.6. Rozwój transportu miejskiego w aglomeracjach.

### **Priorytet 2. Wzmocnienie zasobów ludzkich w regionach.**

Działanie 2.1. Rozwój umiejętności powiązany z potrzebami regionalnych rynków pracy i możliwości kształcenia ustawicznego.

Działanie 2.2. Wyrównywanie szans edukacyjnych przez programy stypendialne.

Działanie 2.3. Reorientacja zawodowa osób odchodzących z rolnictwa.

Działanie 2.4. Reorientacja zawodowa osób zagrożonych procesami restrukturyzacyjnymi .

Działanie 2.5. Promocja przedsiębiorczości.

Działanie 2.6. Regionalne strategie innowacyjne i transfer wiedzy.

### **Priorytet 3. Rozwój lokalny.**

Działanie 3.1. Obszary wiejskie.

Działanie 3.2. Obszary podlegające restrukturyzacji.

Działanie 3.3. Zdegradowane obszary miejskie, przemysłowe i powojenne.

Działanie 3.4. Mikroprzedsiębiorstwa.

Działanie 3.5. Lokalna infrastruktura społeczna.

### **Priorytet 4. Pomoc techniczna.**

Działanie 4.1. Wsparcie procesu wdrażania ZPORR - wydatki limitowane.

Działanie 4.2. Wsparcie procesu wdrażania ZPORR - wydatki Nielimitowane.

Działanie 4.3. Działania informacyjne i promocyjne

Gmina Zbuczyn wykorzystując nową szansę rozwoju jaką jest wstąpienie przez Polskę do Unii Europejskiej zamierza zrealizować szereg inwestycji zgodnych z celami polityki Wspólnoty.

## 1. Podział na projekty i zadania inwestycyjne

Lp	Nazwa zadania	czas realizacji			oczekiwany wskaźnik produktu	zgodność ze studium zagospodarowania przestrzennego	szacunkowy koszt w tys. zł
		zgromadzenie niezbędnej dokumentacji	planowany termin rozpoczęcia inwestycji	planowany termin zakończenia inwestycji			
1	Budowa sieci wodociągowej z przyłączami dla północnej części m. Zbuczyn	gotowa	II kw. 2005r.	III kw. 2005r.	4168 mb sieci wodociągowej	tak	724
2	Budowa sieci wodociągowej z przyłączami dla wsi Chroma	gotowa	II kw. 2005r.	III kw. 2005r.	4858 mb sieci wodociągowej	tak	471
3	Budowa sieci wodociągowej z przyłączami w m. Maciejowice	III kw. 2004r.	III kw. 2004r.	IV kw. 2004r.	3050 mb sieci wodociągowej	tak	228
4	Budowa sieci wodociągowej z przyłączami w m. Sobicze	gotowa	II kw. 2005r.	III kw. 2005r.	1962 mb sieci wodociągowej	tak	193
5	Budowa sieci wodociągowej z przyłączami w m. Wesółka, Grochówka	gotowa	II kw. 2005r.	III kw. 2005r.	9566 mb sieci wodociągowej	tak	945
6	Budowa sieci wodociągowej z przyłączami w m. Tchorzew, Czuryły	III kw. 2004r.	II kw. 2005r.	III kw. 2005r.	28502 mb sieci wodociągowej	tak	3161
7	Budowa kanalizacji sanitarnej w m. Zbuczyn	gotowa	II kw. 2005r.	III kw. 2005r.	4151 mb sieci kanalizacyjnej	tak	1065
8	Modernizacja oczyszczalni ścieków w m. Zbuczyn	I kw. 2005r.	III kw. 2005r.	IV kw. 2005r.	250 m <sup>3</sup> ścieków/dobę	tak	60
9	Modernizacja stacji uzdatniania wody Jasionka	I kw. 2008r.	III kw. 2008r.	IV kw. 2008r.		tak	30
10	Modernizacja stacji uzdatniania wody Krzesk	I kw. 2006r.	III kw. 2006r.	IV kw. 2006r.		tak	30
11	Przebudowa drogi gminnej Stary Krzesk	gotowa	III kw. 2004r.	IV kw. 2004r.	816 mb drogi	tak	262
12	Przebudowa drogi gminnej Cielemeń - Tarcze	gotowa	II kw. 2005r.	II kw. 2005r.	623 mb drogi	tak	150
13	Budowa sali gimnastycznej w Szkole Podstawowej w Czuryłach	IV kw. 2004r.	IV kw. 2004r.	IV kw. 2008r.	300 m <sup>2</sup> sali gimnastycznej	tak	1200
14	Wykonanie gminnej sieci WLAN	II kw. 2005r.	III kw. 2005r.	IV kw. 2006r.	(ilość) indywidualnych połączeń do sieci komp.	tak	100
15	Budowa boiska sportowego w m. Zbuczyn	I kw. 2006r.	III kw. 2007r.	IV kw. 2006r.	1500 m <sup>2</sup> boiska sportowego	tak	60

## V. Powiązanie projektów z innymi działaniami realizowanymi na terenie gminy i powiatu

Hierarchia ważności realizacji zadania	Nazwa zadania	Nakłady w tys. zł	Źródło finansowania
<b>Gmina Zbuczyn</b>			
1.	Budowa sieci wodociągowej w m. Zbuczyn (ul. Siedlecka, Terespolska)	749	- Program SAPARD - Środki własne
2.	Budowa sieci wodociągowej w m. Krzesk, Błażeje	1065	- Program SAPARD - Środki własne
3.	Budowa sieci wodociągowej w m. Izdebki Wąsy, Modrzew	598	- Program SAPARD - Środki własne
4.	Budowa kanalizacji sanitarnej w m. Zbuczyn (ul. Jasna, ul. Terespolska)	1563	- Program SAPARD - Środki własne
5.	Zakup ciągnika z osprzętem do wywozu odpadów stałych	930	- WFOŚ - Środki własne
6.	Opracowanie miejscowego planu zagospodarowania przestrzennego	450	- Środki własne
7.	Budowa strażnicy w m. Zbuczyn	120	- Środki własne - OSP
8.	Zakup samochodu pożarniczego	100	- WFOŚ - KG Państwowej Straży Pożarnej - Środki własne
9.	Adaptacja Domu Nauczyciela na potrzeby Urzędu Gminy w Zbuczynie	300	- Środki własne
10.	Zakup prasy do zgniatania odpadów	70	- WFOŚ - Środki własne
<b>Gmina Trzebieszów</b>			
1.	Stacja wodociągowa Dębowica Nurzyna w Karwowie, Stacja wodociągowa Zembry		
<b>Gmina Międzyrzec Podl.</b>			
1.	Sortownia odpadów stałych w Międzyrzeczu Podl.		
<b>Gmina Siedlce</b>			
1.	Stacja uzdatniania wody w Ujżanowie		

## **VI. Oczekiwane wskaźniki osiągnąć Planu Rozwoju Lokalnego**

Monitorowaniu realizacji inwestycji zapisanych w Planie Rozwoju Lokalnego Gminy Zbuczyn służyć będzie szereg wskaźników adekwatnych do podejmowania działań w ramach regionalnej polityki strukturalnej Unii Europejskiej. Wskaźniki produktu, rezultatu i oddziaływania dla zadań z rodzaju IV przedstawiono poniżej.

### ***Priorytet 1. Rozbudowa i modernizacja infrastruktury służącej wzmocnieniu konkurencyjności regionów***

#### **Działanie 1.2 Infrastruktura ochrony środowiska**

##### *Wskaźniki produktu*

- Długość wybudowanej sieci kanalizacyjnej [km];
- Liczba wybudowanych przyłączy (przykanalików) [szt.];
- Długość wybudowanej sieci kanalizacji deszczowej [km];
- Długość zmodernizowanej sieci kanalizacji deszczowej [km];
- Długość sieci kanalizacyjnych z towarzyszącą infrastrukturą światłowodową [km].

##### *Wskaźniki rezultatu*

- Liczba gospodarstw domowych/budynków podłączonych do sieci kanalizacji sanitarnej [szt.];
- Stosunek ilości budynków podłączonych do kanalizacji do wszystkich budynków w gminie [%];
- Powierzchnia terenów inwestycyjnych z dostępem do sieci kanalizacji sanitarnej [ha];
- Liczba osób korzystających z sieci kanalizacyjnej [osoby].

##### *Wskaźniki oddziaływania*

- Liczba zarejestrowanych podmiotów gospodarczych [szt.];
- Liczba pracujących [osoby];
- Ilość ścieków odprowadzonych [m<sup>3</sup>/miesiąc];
- Ilość ścieków odprowadzonych (w okresie 1 roku) [m<sup>3</sup>/miesiąc];
- Klasa czystości wód rzek i jezior leżących na terenie gminy (po roku) [klasa];

- Liczba turystów na terenie gminy (po roku) [osoby];
- Liczba nowych miejsc pracy utworzonych na danym obszarze (w okresie 2 lat) [szt.];
- Liczba nowoutworzonych przedsiębiorstw na terenach inwestycyjnych (w okresie 2 lat) [szt.];
- Cena gruntów inwestycyjnych na danym obszarze (po 2 latach) [tys. PLN].

### **Działanie 1.5 Infrastruktura społeczeństwa informacyjnego**

#### *Wskaźnik produktu*

- Ilość węzłów dostępowych umożliwiających dostęp do sieci szerokopasmowej (szt.)
- Ilość jednostek publicznych podłączonych do bezpiecznego dostępu szerokopasmowego do Internetu (szt.)
- Ilość wdrożonych kompleksowych systemów zarządzania w administracji publicznej, (jednostkach publicznych) wewnętrznych systemów zarządzania informacją, intranetu, użytkowników transakcyjnych portali, elektronicznego obiegu dokumentów, elektronicznej archiwizacji dokumentów (szt.)  
Ilość jednostek publicznych posiadających szerokopasmowy dostęp do Internetu (szt.)

#### *Wskaźnik rezultatu*

- Ilość jednostek publicznych posiadających szerokopasmowy dostęp do Internetu (szt.)
- Ilość obywateli wykorzystujących Internet do kontaktu z administracją publiczną w rozbiciu na cel (uzyskiwanie informacji, ściąganie formularzy, załatwianie spraw, płatności) (%)
- Ilość przedsiębiorstw wykorzystujących Internet do kontaktu z administracją publiczną w rozbiciu na cel (uzyskiwanie informacji, ściąganie formularzy, załatwianie spraw, płatności) (%)
- Procent zamówień publicznych realizowanych on-line (%)

#### *Wskaźnik oddziaływania*

- Ilość obywateli posiadających szerokopasmowy dostęp do Internetu (%)
- Ilość usług publicznych dostępnych on-line (%)
- Ilość stworzonych/utrzymanych miejsc pracy (szt.)

### **Priorytet 3. Rozwój lokalny**

#### **Działanie 3.1 Obszary wiejskie**

##### *Wskaźniki produktu*

- Długość wybudowanej/zmodernizowanej sieci rozdzielczej wodociągów [km];
- Długość wybudowanej/zmodernizowanej sieci kanalizacyjnej [km];
- Długość wybudowanej/zmodernizowanej sieci kanalizacji deszczowej [km];
- Długość wybudowanych/zmodernizowanych przyłączy (przykanalików)[km];
- Liczba wybudowanych/zmodernizowanych przyłączy (przykanalików) [szt.];
- Powierzchnia zmodernizowanej bazy lokalnej bazy kulturalnej i turystycznej [szt.];
- Lokalne punkty informacji kulturalnej i turystycznej [szt.];
- Liczba systemów zabezpieczeń w obiektach dziedzictwa kulturowego [szt.];
- Nowe miejsca noclegowe [szt.].

##### *Wskaźniki rezultatu*

- Liczba gospodarstw domowych/budynków podłączonych do sieci wodociągowej [szt.];
- Długość sieci wodociągowej na terenie gminy [km];
- Powierzchnia terenów inwestycyjnych podłączonych do sieci wodociągowej [ha];
- Liczba gospodarstw domowych/budynków podłączonych do sieci kanalizacji sanitarnej [szt.];
- Długość sieci kanalizacji sanitarnej na terenie gminy [km];
- Powierzchnia terenów inwestycyjnych z dostępem do sieci kanalizacji sanitarnej [ha];
- Liczba nowych ofert programowych w zakresie kultury i turystyki [szt.];
- Liczba obiektów zabezpieczonych przed zagrożeniami [szt.];
- Liczba nowych miejsc pracy powstała w wyniku realizacji projektów turystycznych i kulturalnych [szt.];
- Liczba osób korzystających z nowej lokalnej bazy kulturalnej i turystycznej [osoby].

##### *Wskaźniki oddziaływania*

- Liczba utworzonych miejsc pracy (w okresie 2 lat) [szt.];

- Liczba turystów na obszarze oddziaływania inwestycji (w okresie 1 roku) [osoby];
- Liczba wody konsumowanej (w okresie 1 roku) [m<sup>3</sup>/miesiąc];
- Ilość ścieków odprowadzonych/oczyszczonych (w okresie 1 roku) [m<sup>3</sup>/miesiąc];
- Klasa czystości wskazanych wód rzek leżących na terenie gminy (po roku) [klasa];
- Liczba pracujących w obszarze oddziaływania [osoby];
- Liczba osób korzystających z sieci wodociągowej [osoby];
- Liczba osób korzystających z sieci kanalizacyjnej [osoby];
- Liczba pożarów, włamań do obiektów zabytkowych [szt.];
- Liczba korzystających z nowych ofert programowych w zakresie kultury i turystyki [osoby];
- Stałe miejsca pracy w obszarze kultury i turystyki [szt.];
- Wielkość migracji w gminie [saldo].

### **Działanie 3.5 Lokalna infrastruktura społeczna**

#### *Wskaźnik produktów*

- Powierzchnia nowych lub zmodernizowanych obiektów przeznaczonych na cele dydaktyczne i sportowe (m<sup>2</sup>)
- Ilość zakupionego sprzętu medycznego dla gminnych ośrodków zdrowia (szt.)

#### *Wskaźnik rezultatów*

- Zmiana w kosztach stałych ośrodków zdrowia z uwzględnieniem wskaźnika inflacji (%)
- Ilość uczniów i wychowanków korzystających z lokalnych obiektów edukacyjnych (osoby)

#### *Wskaźnik oddziaływania*

- Udział osób korzystających z usług służby zdrowia na miejscu (%)
- Udział osób pozostających na miejscu celem edukacji (%), w tym: udział osób, które ukończyły na miejscu szkołę średnią oraz udział osób



## VII. Plan finansowy na lata 2004 – 2006

Hierarchia ważności realizacji zadania	Nazwa zadania	Nakłady w tys. zł	Źródło finansowania		
			środki UE	środki własne	inne
1.	Budowa sieci wodociągowej z przyłączami dla północnej części m. Zbuczyn	724	320	361	43
2.	Budowa sieci wodociągowej z przyłączami dla wsi Chroma	471	299	132	40
3.	Budowa sieci wodociągowej z przyłączami w m. Maciejowice	228	114	98	15
4.	Budowa sieci wodociągowej z przyłączami w m. Sobicze	193	110	69	14
5.	Budowa sieci wodociągowej z przyłączami w m. Wesółka, Grochówka	945	534	340	71
6.	Budowa sieci wodociągowej z przyłączami w m. Tchórzew, Czuryły	3161	2371	759	31
7.	Budowa kanalizacji sanitarnej w m. Zbuczyn	1065	774	188	103
8.	Modernizacja oczyszczalni ścieków w m. Zbuczyn	60	45	9	6
9.	Modernizacja stacji uzdatniania wody Jasionka	30	22	7	3
10.	Modernizacja stacji uzdatniania wody Krzesk	30	22	7	3
11.	Przebudowa drogi gminnej Krzesk Stary	262	197	39	26
12.	Przebudowa drogi gminnej Cielemęc - Tarcze	150	112	23	15
13.	Budowa sali gimnastycznej w Szkole Podstawowej w Czuryłach	1200	900	180	120
14.	Wykonanie gminnej sieci komputerowej WLAN	100	75	15	10
15.	Budowa boiska sportowego w m. Zbuczyn	60	45	9	6

Hierarchia ważności zadań wynika z analizy obszarowego oddziaływania przedstawionej w rozdziale III.

## **VIII. System wdrażania**

System wdrażania Planu Rozwoju Lokalnego Gminy Zbuczyn oparty został o system wdrażania pomocy strukturalnej Unii Europejskiej. Gmina korzystając ze środków finansowych funduszy strukturalnych UE jest zobowiązana przestrzegać zasad i procedur wspólnotowych, które zostały określone w Rozporządzeniu nr 1260/1999 z dnia 21 czerwca 1999 r. wprowadzającym ogólne przepisy odnośnie funduszy strukturalnych oraz w pozostałych rozporządzeniach odnoszących się do poszczególnych funduszy pomocowych.

Poszczególne projekty będą wdrażane w oparciu o zasady wydatkowania środków wg źródeł ich pochodzenia.

### **1. Instytucja Zarządzająca Planem Rozwoju Lokalnego**

Funkcję Instytucji Zarządzającej i koordynującej realizację Planu Rozwoju Lokalnego będzie pełnił Wójt Gminy Zbuczyn. Zakres zadań Instytucji Zarządzającej obejmuje między innymi:

- zbieranie danych statystycznych i finansowych na temat postępów wdrażania oraz przebiegu realizacji projektów w ramach Planu,
- zapewnienie zgodności realizacji Planu z poszczególnymi dokumentami programowymi wyższego rzędu,
- zapewnienie przygotowania i wdrożenia planu działań w zakresie informacji i promocji Planu,
- przygotowanie rocznych raportów nt. wdrażania Planu, zbieranie informacji do rocznego raportu o nieprawidłowościach,
- dokonanie oceny ex-post po zakończeniu realizacji Planu.

Dla właściwej oceny Instytucja Zarządzająca może tworzyć grupy robocze, korzystać z opinii niezależnych ekspertów lub usług innych instytucji.

## **2. Instytucja Wdrażająca Plan Rozwoju Lokalnego**

Urząd Gminy Zbuczyn jako Instytucja Wdrażająca Plan Rozwoju Lokalnego jest odpowiedzialny za:

- przyjmowanie i składanie wniosków aplikacyjnych od instytucji podległych – beneficjentów pomocy,
- kreowanie i składanie wniosków aplikacyjnych do Instytucji właściwych ds. zarządzania programem funduszy strukturalnych Unii Europejskiej,
- kontrolę formalną składanych wniosków, ich zgodności z procedurami i zapisami Planu,
- monitorowanie wdrażania poszczególnych projektów,
- zapewnienie odpowiedniej promocji projektów i informowanie społeczeństwa o współfinansowaniu przez Unię Europejską realizowanych projektów.

## **IX. Sposoby monitorowania, oceny i komunikacji społecznej**

Monitorowanie jest to proces systematycznego zbierania, raportowania i interpretowania danych opisujących postęp i efekty programu.

### **1. System monitorowania planu rozwoju lokalnego**

Władze gminy – Wójt oraz Rada Gminy będą monitorowały przebieg realizacji zadań zawartych w Planie oraz ewentualnie będą interweniowały w przypadku stwierdzenia opóźnień lub nieuzasadnionej rezygancji z realizacji zadania.

### **2. Sposoby oceny planu rozwoju lokalnego**

Skuteczność Planu poddawana będzie bieżącej ocenie przez Wójta oraz Radę Gminy przy pomocy wskaźników zawartych w rozdziale VI niniejszego dokumentu.

### **3. Sposoby inicjowania współpracy pomiędzy sektorem publicznym, prywatnym i organizacjami pozarządowymi**

Współpraca pomiędzy poszczególnymi sektorami została zainicjowana już przy tworzeniu Planu poprzez zaproszenie do współpracy przedstawicieli poszczególnych grup społeczno-gospodarczych, poprzez:

- zapewnienie powszechnego dostępu do informacji o możliwościach uzyskania wsparcia w ramach funduszy strukturalnych dla wszystkich grup docelowych na terenie Gminy Zbuczyn,
- zapewnienie bieżącego informowania opinii publicznej o zakresie i wymiarze pomocy wspólnotowej dla poszczególnych projektów i rezultatach działań na poziomie Gminy,
- zapewnienie współpracy z instytucjami zaangażowanymi w monitorowanie i realizowanie Planu Rozwoju Lokalnego w zakresie działań informacyjnych i promocyjnych poprzez wymianę informacji i wspólne przedsięwzięcia,
- inicjowanie dodatkowych działań promocyjnych o zasięgu lokalnym,
- wykorzystanie najnowszych technologii (Internet), w celu usprawnienia komunikacji pomiędzy podmiotami uczestniczącymi w realizacji Planu Rozwoju Lokalnego.

Działania podejmowane w ramach Planu Rozwoju Lokalnego Gminy Zbuczyn będą uwzględniały specyficzne potrzeby lokalnej społeczności, jeśli chodzi o zakres informacji oraz użyte instrumenty w celu osiągnięcia maksymalnej skuteczności.

#### **4. Public Relations planu rozwoju lokalnego**

Wykorzystanie pomocy w ramach funduszy strukturalnych uzależnione jest od poziomu świadomości w zakresie istnienia oraz możliwości pozyskania środków dla samorządów gminnych. W tym celu istnieje realna potrzeba konsekwentnego kształtowania pozytywnego wizerunku Planu Rozwoju Lokalnego.

Realizacji polityki informacyjnej służyć będą następujące instrumenty:

- serwis internetowy gminy zapewni szybki i ogólny dostęp do źródeł informacji o osiągnięciach Planu Rozwoju Lokalnego i wsparcia ze strony Unii Europejskiej,
- media - działania wykorzystujące współpracę z prasą, radio, telewizją o zasięgu lokalnym i regionalnym będą kluczowym elementem przy realizacji Planu Rozwoju Lokalnego, w szczególności w odniesieniu do opinii publicznej. Działania podejmowane za pośrednictwem mediów będą miały formę artykułów i relacji prasowych, audycji radiowych i telewizyjnych, reklam i ogłoszeń. Wszelka informacja o zasadach i procedurach związanych z wykorzystaniem funduszy strukturalnych przekazywana będzie w zwięzły i przystępny sposób,
- na tablicy ogłoszeń urzędu systemtycznie będą ukazywały się informacje o postępach realizacji inwestycji współfinansowanych ze środków Unii Europejskiej
- biuletyn informacyjny Gminy Zbuczyn.

**PRZEWODNICZĄCY RADY**

*/-/ Sławomir Górka*