



Raport o stanie Gminy Zbuczyn



za 2020 rok



Obowiązek sporządzenia raportu o stanie gminy wynika z art. 28 aa ustawy z dnia 8 marca 1990 r. o samorządzie gminnym. Raport obejmuje podsumowanie działalności Wójta Gminy Zbuczyn w roku 2020, w szczególności realizację polityk, programów i strategii, uchwał rady gminy i budżetu.



Wg danych ewidencji ludności w 2020 roku Gminę Zbuczyn zamieszkiwało 10 207 osób, w tym liczba stałych mieszkańców, na podstawie prowadzonego przez gminę rejestru mieszkańców wynosiła 10 137 i kształtowała się następująco w poszczególnych sołectwach:



Miejscowość		Liczba ludności (wg stanu na 31.12.2019)	Liczba ludności (wg stanu na 31.12.2020)
1	Borki-Kosy	288	293
2	Borki-Wyrki	289	292
3	Bzów	208	212
4	Choja	116	113
5	Chromna	152	147
6	Cielemęc	195	189
7	Czuryły	172	171
8	Dziewule	820	807
9	Grochówka	290	288
10	Grodzisk	206	209



Miejscowość		Liczba ludności (wg stanu na 31.12.2019)	Liczba ludności (wg stanu na 31.12.2020)
11	Izdebki-Błazeje	37	35
12	Izdebki-Kosny	95	94
13	Izdebki-Kośmidry	107	107
14	Izdebki-Wąsy	131	128
15	Januszówka	219	217
16	Jasionka	280	281
17	Karcze	121	123
18	Krzesk-Królowa Niwa	609	610
19	Krzesk-Majątek	166	161
20	Kwasy	73	73



Miejscowość		Liczba ludności (wg stanu na 31.12.2019)	Liczba ludności (wg stanu na 31.12.2020)
21	Lipiny	70	69
22	Lucynów	41	46
23	Łęcznowola	251	249
24	Ługi-Rętki	168	161
25	Ługi Wielkie	216	214
26	Maciejowice	123	118
27	Modrzew	243	235
28	Olędy	65	66
29	Pogonów	156	159
30	Rówce	181	173



Miejscowość		Liczba ludności (wg stanu na 31.12.2019)	Liczba ludności (wg stanu na 31.12.2020)
31	Rzążew	221	218
32	Smolanka	246	247
33	Sobicze	68	70
34	Stary Krzesk	277	276
35	Świercze	57	63
36	Tarcze	123	120
37	Tchórzew	193	190
38	Tchórzew-Plewki	155	155
39	Tęczki	206	201
40	Wesółka	147	148



Miejscowość		Liczba ludności (wg stanu na 31.12.2019)	Liczba ludności (wg stanu na 31.12.2020)
41	Wólka Kamienna	137	135
42	Zawady	189	189
43	Zdany	111	116
44	Zbuczyn Południowy	633	630
45	Zbuczyn Północny	721	734
46	Zbuczyn Zachodni	602	597



Dane Statystyczne UG w 2020r.



	<i>2018</i>	<i>2019</i>	<i>2020</i>
<i>Urodzenia</i>	<i>127</i>	<i>147</i>	<i>136</i>
<i>Zgony</i>	<i>105</i>	<i>112</i>	<i>157</i>
<i>Liczba mieszkańców</i>	<i>10249</i>	<i>10304</i>	<i>10207</i>





Dane Statystyczne UG w 2020r.



	2019	2020
Zawarte związki małżeńskie	60	52
Wydano dowodów osobistych	712	484





Zgodnie z Centralną Ewidencją i Informacją o Działalności Gospodarczej (CEIDG), według stanu na dzień 31.12.2020 r. **ilość zarejestrowanych podmiotów gospodarczych, które mają główne miejsce prowadzenia działalności w gminie Zbuczyn obejmowała 475 pozycji, z czego status „aktywny” posiadały 394 podmioty.**

Do wiodących branż w gminie zaliczyć należy:

- ***usługi ogólnobudowlane,***
- ***konserwacja, naprawa, sprzedaż pojazdów samochodowych oraz maszyn i urządzeń rolniczych transport drogowy towarów***



Dane Statystyczne UG w 2020r.

Liczba korespondencji przychodzącej	5853
Zaświadczenia o braku planu MPZP oraz wypisy z MPZP	361
Wydane decyzje o warunkach zabudowy	142
Wszczęte postępowania środowiskowe (4 zakończone)	9
Wydane decyzje o środowiskowych uwarunkowaniach	6



Jednostki organizacyjne Gminy Zbuczyn (wg stanu na 31 grudnia 2020 r.)

1. Gminny Ośrodek Pomocy Społecznej w Zbuczynie
2. Gminny Ośrodek Kultury w Zbuczynie
3. Gminne Przedszkole w Zbuczynie
4. Szkoła Podstawowa im. Żołnierzy Wyklętych w Borkach-Kosach
5. Szkoła Podstawowa im. Jana Czesława Tajcherta w Czuryłach
6. Szkoła Podstawowa im. Kardynała Stefana Wyszyńskiego w Dziewulach
7. Szkoła Podstawowa w Krzesku-Królowa Niwa
8. Szkoła Podstawowa im. Jana Pawła II w Zbuczynie
9. Środowiskowy Dom Samopomocy typu „A i B” w Tchórzewie



Budżet Gminy Zbuczyn w 2020 roku zamknął się nadwyżką budżetową w wysokości 2 170 162,43 zł.

**Dochody i przychody ogółem wyniosły 66 902 439,45 zł,
a wydatki i rozchody 60 463 631,53 zł**

STAN FINANSÓW GMINY - ROK 2020 (wskaźniki)

I. Dochody 60 597 233,71 zł II. Wydatki 58 427 071,28 zł

III. Przychody 6 305 205,74 zł IV. Rozchody 2 036 560,25 zł



W 2020 roku **dochody budżetu gminy** wyniosły **60 597 233,71 zł** i w stosunku do poprzedniego roku wzrosły o 2 463 970,86 zł (**wzrost o 4,23 %**).

Dochody własne stanowiły 23,46 % zaplanowanych dochodów budżetowych ogółem, a subwencje i dotacje, czyli transfery bezpośrednie z budżetu państwa, stanowiły w budżecie Zbuczyna 76,54 %, przy czym wpływy z udziału w podatku dochodowym od osób fizycznych i prawnych wyniosły 10,48 %.

Udział dochodów własnych w dochodach ogółem – 23,46 %

Dochody ogółem - wykonanie	60 597 233,71
Dochody własne - wykonanie	14 216 056,81



W 2020 roku wydatki budżetu gminy wyniosły **58 427 071,28 zł** i w porównaniu do ubiegłorocznych wzrosły o 4,86 %.

Największy udział w wydatkach ogółem miały:

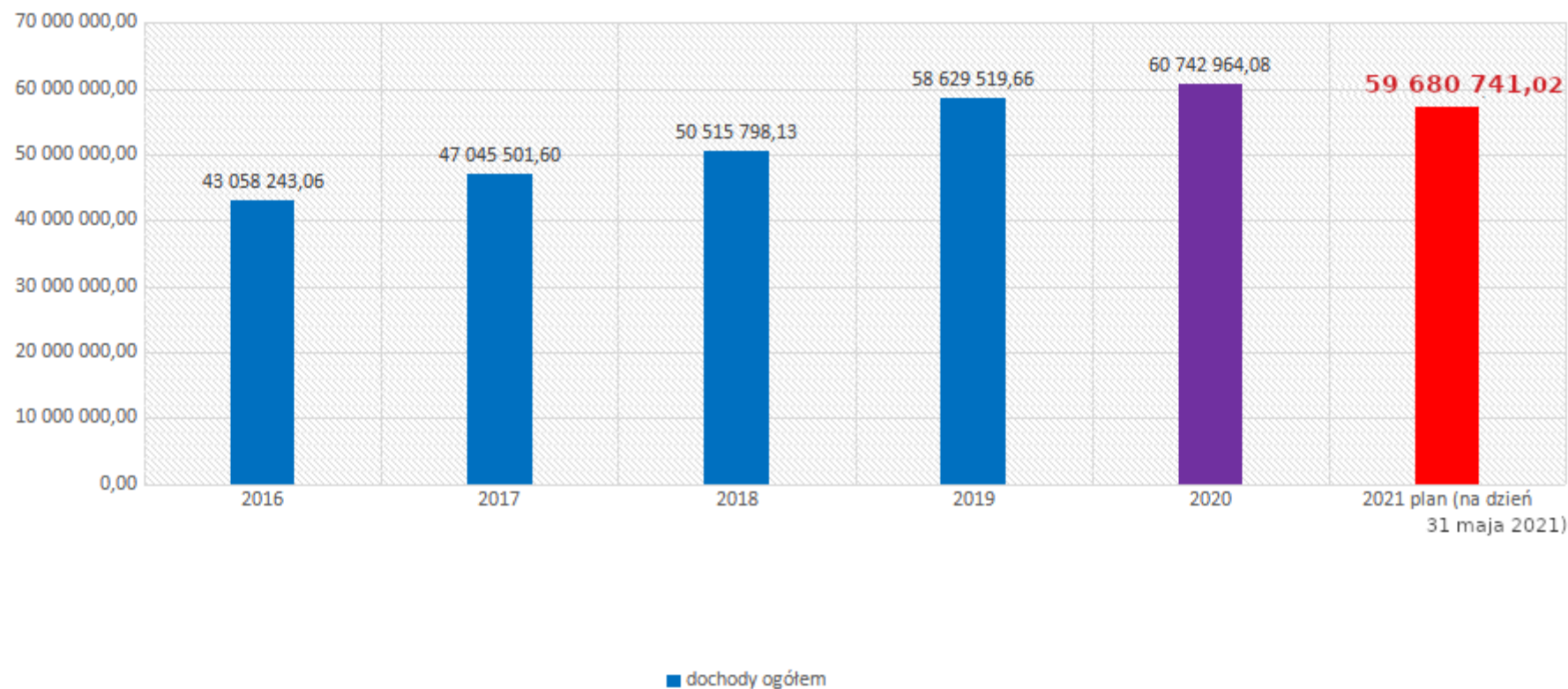
- wydatki na oświatę i wychowanie (37,52 %),
- pomoc społeczną, rodzinę i pozostałe zadania w zakresie polityki społecznej – (34,89 %)
- transport i łączność (10,78%).

Udział wydatków majątkowych w wydatkach ogółem – 13,57 %

Wydatki ogółem - wykonanie	58 427 071,28
Wydatki majątkowe - wykonanie	7 929 971,15



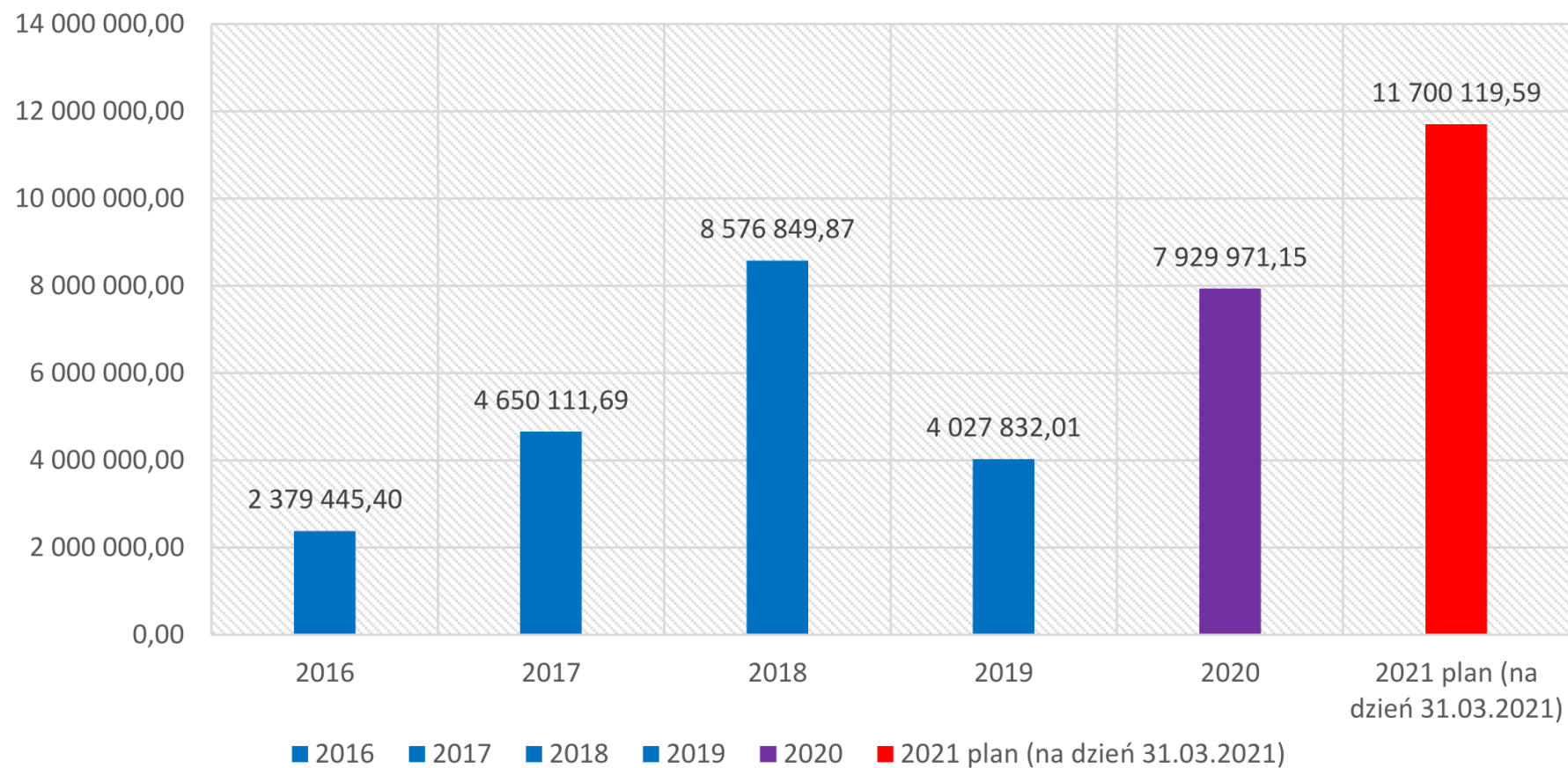
Poziom dochodów gminy w latach 2016-2020



Wzrost dochodów Gminy Zbuczyn w latach 2016-2020 oraz planowany wzrost w 2021 roku spowodowany jest **wysokim poziomem pozyskanych przez Gminę środków zewnętrznych** na inwestycje i remonty.



Wydatki inwestycyjne Gminy Zbuczyn w latach 2016 - 2020





INWESTYCJE

DROGOWE

DROGI GMINNE

Wartość wydatków

5 248 045,79 zł



Przebudowa drogi gminnej nr 361318W na odcinku Tarcze-Cielemęc

Wartość całkowita inwestycji
2678 378,50 zł

Kwota dofinansowania
2 053 892 zł





Przebudowa drogi gminnej nr 361324W w miejscowości Dziewule

Wartość całkowita inwestycji
1 326 590,55 zł

Kwota dofinansowania
928 613 zł





Przebudowa drogi gminnej nr 361344W

w miejscowości Borki-Wyrki
(sołectwo Świercze)

Wartość całkowita inwestycji
629 930,09 zł

Kwota dofinansowania
440 951,06 zł



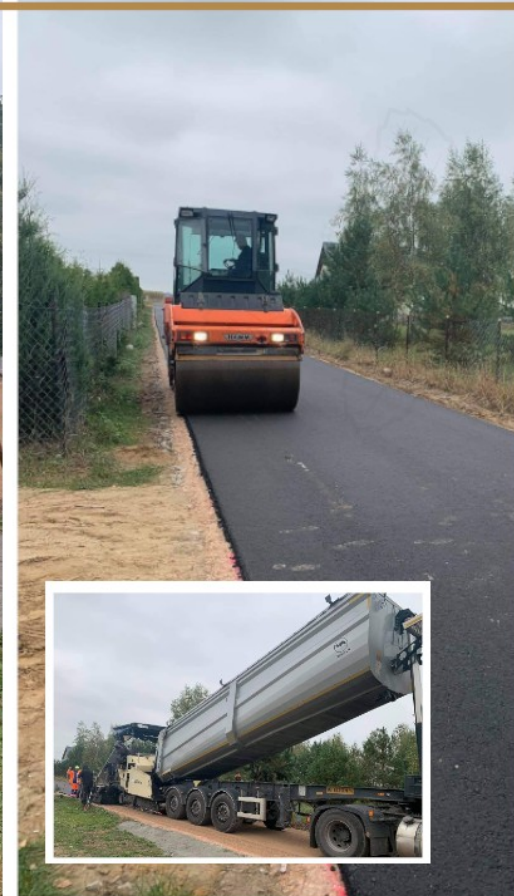


Modernizacja drogi gminnej

w miejscowości Jasionka

Wartość całkowita inwestycji
116 882,30 zł

Kwota dofinansowania
55 000 zł





INWESTYCJE

DROGOWE

REMONT DRÓG POWIATOWYCH



**Remont drogi powiatowej
nr 3638W Zbuczyn – Czuryły –
Krzymosze – Wyczółki**
na odcinku od m. Choja do
skrzyżowania z drogą powiatową



Wartość zadania 687 046,49 zł

Dotacja Gminy Zbuczyn 137 409 zł

**Przebudowa drogi
powiatowej nr 3640 W**
na odcinku od wsi Rzążew do
skrzyżowania z drogą powiatową
nr 3666W



Wartość zadania 366 437,58 zł

Dotacja Gminy Zbuczyn 73 287 zł



**Przebudowa drogi
powiatowej nr 3638W
(ul. Klonowa)
w miejscowości
Zbuczyn polegająca na
budowie ciągu
pieszo-rowerowego
oraz wykonaniu
nawierzchni
bitumicznej**



Wartość zadania 950 617,74 zł

Dotacja Gminy Zbuczyn 294 691 zł





**Remont drogi powiatowej nr 2050W
Łosice – Hadynów – Próchenki – Krzesk
– droga nr 2
(w Krzesku-Królowa Niwa)**



Wartość zadania 342 213,24 zł

Dotacja Gminy Zbuczyn 68 442 zł

Raport o stanie Gminy Zbuczyn za 2020



Remont drogi powiatowej nr 3642W Krzesk – Tęczki



Wartość zadania **504 265,22 zł**

Dotacja Gminy Zbuczyn **100 853 zł**



INWESTYCJE

W OŚWIACIE



Budowa boiska wielofunkcyjnego w Izdebkach-Kosnach

Wartość całkowita inwestycji
228 352,18 zł

Kwota dofinansowania **100 000 zł**

Wkład Stowarzyszenia KOSEM
64 176,09 zł





Modernizacja Energetyczna budynków Oświatowych w Gminie Zbuczyn

W roku 2020 rozpoczęliśmy inwestycję „Modernizacja energetyczna budynków oświatowych w Gminie Zbuczyn”. Jest to największa inwestycja realizowana dotychczas przez Gminę Zbuczyn, przekraczająca wartość 6 mln złotych.

Szkoła Podstawowa
w Czuryłach



Szkoła Podstawowa
w Zbuczynie



Szkoła Podstawowa
w Borkach-Wyrkach

Wartość całkowita inwestycji:
6 179 067,47 zł

Kwota dofinansowania
ze środków RPOWM
2747 419,96 zł

Ministerstwo Sportu
300 000 zł



Wymiana pokrycia dachu w szkole
w Krzesku-Królowa Niwa





I N W E S T Y C J E

BUDOWA GMINNEGO PRZEDSZKOLA

Nowy obiekt przeznaczony jest dla 200 dzieci i zlokalizowany będzie w pobliżu kompleksu budynków oświatowych w Zbuczynie.





ZAKUP AUTOBUSU DO PRZEWOZU OSÓB NIEPEŁNOSPRAWNYCH

DO ŚRODOWISKOWEGO DOMU SAMOPOMOCY W TCHÓRZEWIE



Dotacja **156 825 zł**

Wartość zadania **261 375 zł**

Dotacja Powiatu Siedleckiego ze środków PFRON

Raport o stanie Gminy Zbuczyn za 2020



NOWE AUTO



W ramach dofinansowania Funduszu Wsparcia Policji Województwa Mazowieckiego Gmina Zbuczyn wraz z innymi gminami z powiatu siedleckiego dofinansowała zakup samochodu oznakowanego typu SUV dla potrzeb Komisariatu Policji w Mordach.

Wkład własny Gminy Zbuczyn to **24 900 zł**. Nowy samochód będzie służył poprawie bezpieczeństwa mieszkańców naszej gminy.



DOFINANSOWANIE

Z MAZOWIECKIEGO INSTRUMENTU AKTYWIZACJI SOŁECTW



ŚWIETLICA W JASIONCE

1. Wykonanie ogrodzenia przy świetlicy wiejskiej w Czuryłach
Wartość całkowita inwestycji

19 482,58 zł

Kwota dofinansowania

9 741,29 zł.

2. Budowa altany w miejscowości Izdebki-Wąsy
Wartość całkowita inwestycji

24 106,12 zł

Kwota dofinansowania

10 000 zł.

3. Remont świetlicy wiejskiej w m. Jasionka
i zagospodarowanie terenu wokół świetlicy

Wartość całkowita inwestycji

46 340,25 zł

Kwota dofinansowania

10 000 zł.



DOFINANSOWANIE

Z MAZOWIECKIEGO INSTRUMENTU AKTYWIZACJI SOŁECTW



ALTANA W ŁĘCZNOWOLI



ALTANA W ŁUGACH WIELKICH

4. Budowa altany w miejscowości Łęcznowola

Wartość całkowita inwestycji

29 452,37 zł

Kwota dofinansowania

10 000 zł.

5. Budowa altany w miejscowości Ługi Wielkie

Wartość całkowita inwestycji

24 069,10 zł

Kwota dofinansowania

10 000 zł.



I N W E S T Y C J E

PRZEBUDOWA ŚWIETLICY WIEJSKIEJ W MIEJSCOWOŚCI STARY KRZESK

WARTOŚĆ ZADANIA

598 963,17 ZŁ

DOTACJA 381 120 ZŁ



PRZED



PO



W ramach zadania współfinansowanego ze środków PROW 2014-2020 wykonano:

- roboty ogólnobudowlane wewnętrzne i zewnętrzne budynku,
- roboty instalacyjne;
- zagospodarowanie terenu,
- wyposażono budynek świetlicy wiejskiej (m.in. w drukarkę 3D)



FUNDUSZ SOŁECKI

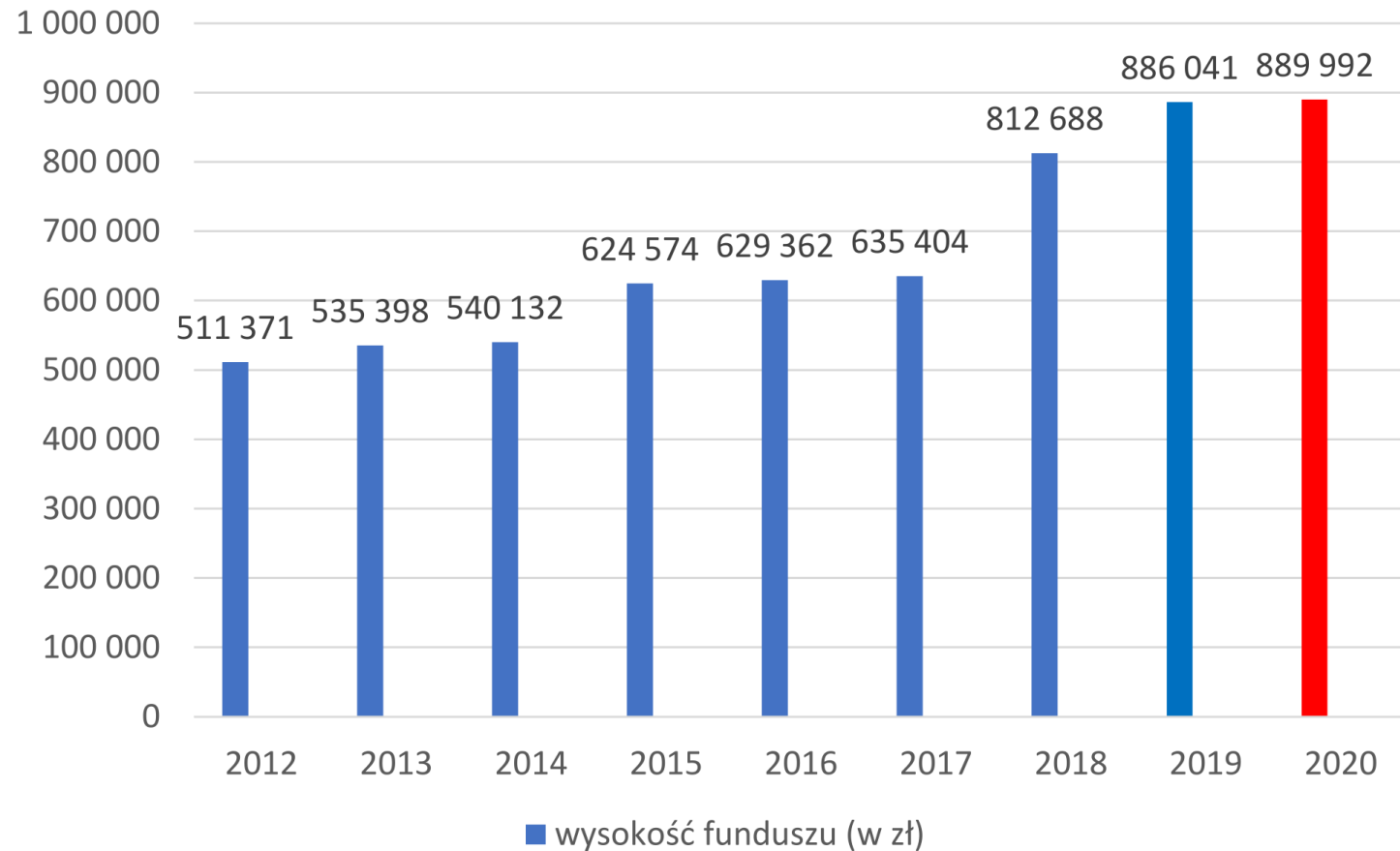
Władze Gminy Zbuczyn, dostrzegając ważną rolę funduszu sołeckiego w budowaniu tożsamości wsi, poczucia wspólnoty, współodpowiedzialności za Gminę, od 2011 roku współpracują z sołectwami w jego realizacji, gwarantując w budżecie Gminy środki na przedsięwzięcia, służące poprawie warunków życia na wsi.

W ciągu 9 lat środki przeznaczone na fundusz sołeczki w Gminie Zbuczyn wyniosły ponad 6 milionów zł.

**Wysokość funduszu sołeckiego w 2020 roku
wyniosła 889 992 zł.**



Fundusz sołecki w latach 2012-2020





przykładowe realizacje
**WYKORZYSTANIE FUNDUSZU
SOŁECKIEGO**

Remont świetlicy wiejskiej w Tarczach

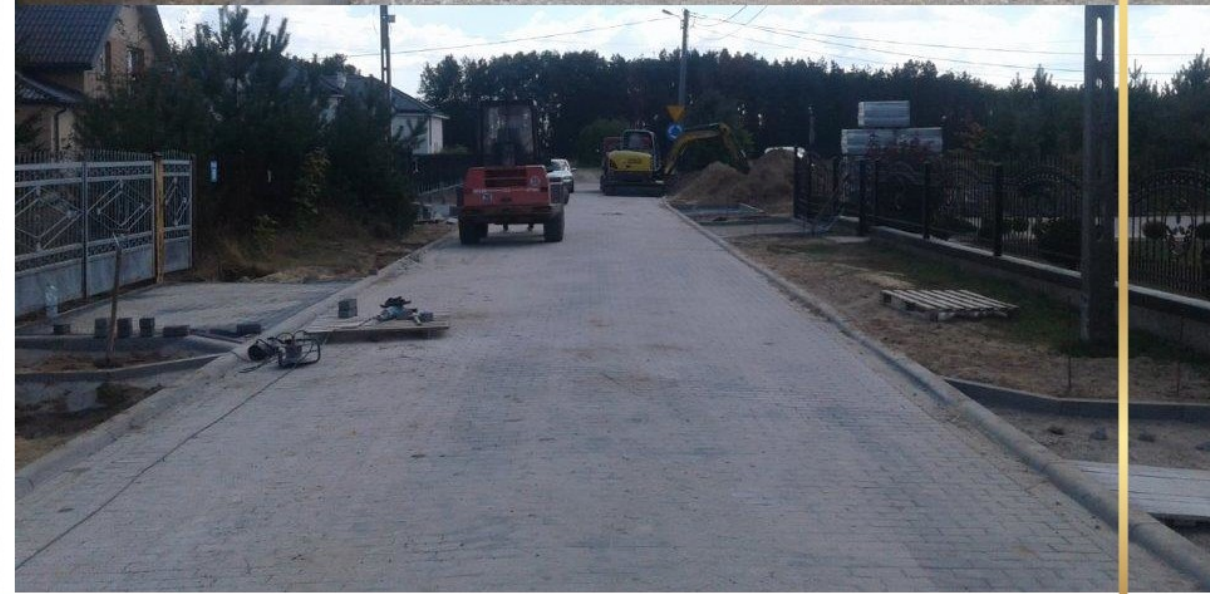


Remont i zagospodarowanie terenu
przy świetlicy wiejskiej w Jasionce



przykładowe realizacje
**WYKORZYSTANIE FUNDUSZU
SOŁECKIEGO**

Przebudowa ulicy Spokojnej





przykładowe realizacje
**WYKORZYSTANIE FUNDUSZU
SOŁECKIEGO**

Wykonanie ogrodzenia strażnicy w Czuryłach



Zagospodarowanie terenu wokół
świetlicy - wykonanie ogrodzenia



WYKORZYSTANIE FUNDUSZU SOŁECKIEGO

Borki-Kosy: • Remont dróg gminnych,

Borki-Wyrki: • Zakup wyposażenia do świetlicy wiejskiej,

• Zakup wraz z montażem klimatyzacji do świetlicy wiejskiej,

• Remont dróg gminnych,

Bzów: • Remont dróg gminnych,

Choja: • Remont świetlicy wiejskiej,

• Zakup wyposażenia do świetlicy wiejskiej,

Chromna: • Remont świetlicy wiejskiej,

• Zakup wraz z montażem klimatyzatora do świetlicy wiejskiej,

Cielemęc: • Zagospodarowanie terenu wokół świetlicy- wykonanie ogrodzenia,

Czuryły: • Zakup wyposażenia do świetlicy wiejskiej, • Wykonanie ogrodzenia wokół strażnicy,

Dziewule: • Instalacja monitoringu,

• Budowa oświetlenia placu zabaw,

• Oświetlenie ulicy Polnej,

Grochówka: • Budowa placu zabaw,

Grodzisk: • Zakup kosiarki i podkaszarki spalinowej, • Zakup wraz z montażem klimatyzatora do świetlicy wiejskiej, • Remont świetlicy wiejskiej,

Izdebki - Błazeje: • Remont dróg gminnych,

Izdebki - Kosny: • Remont świetlicy wiejskiej,

• Zakup wyposażenia do świetlicy wiejskiej,

Izdebki - Kośmidry: • Remont dróg gminnych,

• Zagospodarowanie stawu gminnego,

Izdebki - Wąsy: • Budowa altany,

• Remont dróg gminnych,

Januszkówka: • Zakup wraz z montażem klimatyzacji do świetlicy wiejskiej,

• Zakup wyposażenia do świetlicy wiejskiej,

Jasionka: • Remont świetlicy wiejskiej,

• Zakup wraz z montażem klimatyzacji do świetlicy wiejskiej,

Karcze: • Remont świetlicy wiejskiej,

• Zakup działki nr 96,

Krzesk-Królowa Niwa: • Zagospodarowanie terenu przy świetlicy wiejskiej,

Krzesk-Majątek: • Budowa placu zabaw,

Kwasy: • Zakup wraz z montażem wiaty przystankowej, • Konserwacja stawu wiejskiego,

Lipiny: • Remont dróg gminnych,

Lucynów: • Remont dróg gminnych,





WYKORZYSTANIE FUNDUSZU SOŁECKIEGO

Łęczowola: •Budowa altany,
•Montaż systemu alarmowego w świetlicy,
Ługi Wielkie: •Budowa altany,
Ługi-Rętki: •Zakup materiałów do ogrodzenia i utwardzenia terenu, •Zagospodarowanie działki gminnej,
Maciejowice: •Budowa placu zabaw,
Modrzew: •Budowa placu zabaw,
Ołędy: •Zakup kosiarki samojezdnej,
•Zakup kosi spalinowej,
•Zagospodarowanie placu zabaw,
Pogonów: •Remont budynku gminnego,
Rówce: •Zakup materiałów na ogrodzenie działki za świetlicą wiejską, •Zakup wraz z montażem klimatyzacji do świetlicy wiejskiej,
Rzążew: •Remont dróg gminnych,
•Remont budynku komunalnego,
Smolanka: •Zakup wraz z montażem klimatyzacji do świetlicy wiejskiej,
•Zakup wyposażenia do świetlicy wiejskiej,
Sobicze: •Zakup podkaszarki do trawy,
•Zagospodarowanie placu zabaw – częściowe utwardzenie, •Remont dróg gminnych,

Stary Krzesk: •Zakup wyposażenia do świetlicy wiejskiej,
Świercze: •Remont dróg gminnych,
Tarcze: •Zakup kosiarki spalinowej z koszem,
•Remont świetlicy wiejskiej,
Tchórzew: •Zakup wyposażenia do świetlicy wiejskiej,
Tchórzew - Plewki: •Budowa budynku gospodarczego, •Budowa placu zabaw,
Tęczki: •Zakup wyposażenia do świetlicy wiejskiej, •Remont dróg gminnych,
Wesółka: •Zakup wyposażenia do świetlicy wiejskiej,
Wólka Kamienna: •Zakup wraz z montażem klimatyzacji do świetlicy wiejskiej,
•Remont dróg gminnych,
Zawady: •Remont dróg gminnych,
•Doposażenie placu zabaw,
Zbuczyn Zachodni: •Przebudowa ul. Spokojnej,
Zbuczyn Południowy: •Przebudowa ul. Spokojnej,
Zbuczyn Północny: •Przebudowa ul. Spokojnej,
Zdany: •Remont dróg gminnych.





STRATEGIA ROZWOJU

Strategia Rozwoju Gminy Zbuczyn do 2020 roku została uchwalona przez Radę Gminy Zbuczyn uchwałą Nr XV/125/2015 z dnia 18 grudnia 2015 roku. Jest to dokument strategiczny, określający główne cele i kierunki przyszłego rozwoju społeczno - gospodarczego Gminy, w dłuższym okresie czasu. Misja Gminy Zbuczyn została zdefiniowana następująco:

Gmina Zbuczyn obszarem rozwoju nowoczesnego rolnictwa i powstającej w jego otoczeniu konkurencyjnej przedsiębiorczości.

Rozwijając infrastrukturę zapewniamy atrakcyjne warunki życia mieszkańców i funkcjonowania podmiotów gospodarczych oraz stwarzamy możliwość wzrostu dochodów mieszkańców.



Bazując na zidentyfikowanych uwarunkowaniach rozwojowych Gminy, a więc posiadanych atutach oraz najistotniejszych brakach i problemach sformułowano trzy strategiczne cele rozwoju Gminy Zbuczyn, które wytyczają główne kierunki przemian na terenie Gminy. Ich realizacja powinna w dużym stopniu przyczynić się do osiągnięcia pożądanego stanu rozwoju Gminy, określonego w jej misji.

Są to:

1. Rozwój infrastruktury technicznej

2. Wspieranie rozwoju gospodarczego Gminy

3. Rozwój usług społecznych



1. Rozwój infrastruktury technicznej

Pełne wyposażenie Gminy w infrastrukturę techniczną to obecnie nie tylko jeden z podstawowych wymogów cywilizacyjnych, ale także kluczowy warunek rozwoju gospodarczego. Warunkiem inwestowania na terenie Gminy przez zewnętrzne podmioty gospodarcze jest stworzenie dla nich odpowiednich warunków, przede wszystkim w sferze infrastruktury, prawodawstwa i sprawnej obsługi administracyjnej.

Podejmowane przez Gminę działania:

- sukcesywne wodociągowanie Gminy w miarę powstawania nowej zabudowy;
- rozbudowa sieci kanalizacyjnej;
- budowa i remonty dróg gminnych;
- współfinansowanie remontów dróg powiatowych;
- budowa chodników, przejść dla pieszych, ścieżek rowerowych;
- dalszy rozwój systemu segregacji odpadów;
- realizacja programu usuwania azbestu;

Należy także podkreślić, że inwestycje w dziedzinie infrastruktury technicznej oznaczają poprawę stanu środowiska naturalnego, a więc życie w bardziej przyjaznym i zdrowym otoczeniu, co w oczywisty sposób wpływa na zwiększenie atrakcyjności danego terenu dla turystów i potencjalnych nowych mieszkańców.



2. Wspieranie rozwoju gospodarczego Gminy

Samorząd gminny nie ma możliwości bezpośredniej walki z bezrobociem, ale podejmuje działania wspierające działalność gospodarczą. Lokalizacja nowych inwestycji w danym regionie uzależniona jest, bowiem od wielu czynników. Podstawowymi elementami są między innymi: poziom rozwoju infrastruktury oraz jakość kapitału ludzkiego, ale duże znaczenie ma także dobra promocja i sprawna obsługa administracyjna inwestorów oraz lokalne preferencje i udogodnienia, tworzone dla pozyskania inwestycji.

Podejmowane przez Gminę działania:

- wsparcie rolników,
- organizowanie spotkań dla rolników, szkoleń. itp.
- inwestycje w infrastrukturę gminną;
- rozwój marketingu Gminy i poszukiwanie nowych form promocji;



3. Rozwój usług społecznych

Zaspokojenie podstawowych potrzeb z zakresu infrastruktury technicznej (wodociągi, kanalizacja, drogi, itp.) jest z pewnością najważniejszym oczekiwaniem mieszkańców pod adresem władz Gminy. Na obecnym poziomie rozwoju społeczeństwa posiadanie pełnej infrastruktury nie jest jednak wystarczające dla zapewnienia życia i rozwoju na oczekiwanym poziomie. Równie istotna jest dostępność do tzw. usług społecznych, takich jak usługi zdrowotne, opieka społeczna, oświata, czy też kultura, sport i rekreacja. Dla społeczności lokalnej bardzo ważny jest również dialog z miejscowymi władzami samorządowymi, które zostały powołane po to, by reprezentować jej interesy.

Podejmowane przez Gminę działania:

- rozwój i modernizacja szkolnej i przedszkolnej infrastruktury dydaktycznej i sportowej;
- unowocześnienie wyposażenia szkół;
- rozwój bazy stołwkowej i świetlicowej;
- rozbudowa oferty sportowej i kulturalnej;
- rozwój pomocy społecznej;
- przeciwdziałanie wykluczeniu społecznemu.



ŁAD PRZESTRZENNY

STUDIUM UWARUNKOWAŃ I KIERUNKÓW PRZESTRZENNEGO ZAGOSPODAROWANIA GMINY

Podstawowym dokumentem planistycznym określającym politykę przestrzenną gminy, w tym lokalne zasady zagospodarowania przestrzennego jest Studium uwarunkowań i kierunków zagospodarowania przestrzennego Gminy Zbuczyn, które zostało uchwalone przez Radę Gminy Zbuczyn Poduchowny uchwałą Nr XXII/113/2000 z dnia 28 listopada 2000 r., zmienione uchwałą nr XXXVII/327/2014 Rady Gminy Zbuczyn z dnia 13 marca 2014 r



ŁAD PRZESTRZENNY

Od momentu uchwalenia w listopadzie 2000 r. Studium uwarunkowań i kierunków zagospodarowania przestrzennego Gminy Zbuczyn, w polskim prawie nastąpił szereg istotnych zmian. W szczególności funkcjonuje nowa ustawa z dnia 27 marca 2003 r. o planowaniu i zagospodarowaniu przestrzennym, która w stosunku do starej ustawy z 7 lipca 1994 roku rozszerza zakres regulacji, m.in. o uwzględnienie koncepcji przestrzennych zagospodarowania kraju oraz strategii rozwoju gminy, poszerza zakres opracowania o nowe elementy (wielkość i jakość zasobów wodnych, wymogi ochrony środowiska, przyrody i krajobrazu kulturowego, stan systemów komunikacji i infrastruktury technicznej i wiele innych).

Studium wymaga aktualizacji także z uwagi na to, że dane, na podstawie których opracowano dokument w większości są już nieaktualne, nie uwzględniają zmian jakie dokonały się na przestrzeni ostatnich lat zarówno w odniesieniu do danych statystycznych, jak i zagospodarowania terenów, rozbudowy systemów komunikacji i infrastruktury. Uniemożliwia to w sposób racjonalny wykorzystanie studium do celów planistycznych.



ŁAD PRZESTRZENNY

Na podstawie przedłożonej przez Wójta Gminy Zbuczyn analizy zmian w zagospodarowaniu przestrzennym Gminy Zbuczyn, Rada Gminy Zbuczyn podjęła uchwałę nr XXXIV/299/2017 z dnia 28 kwietnia 2017 r. w sprawie aktualności Studium uwarunkowań i kierunków zagospodarowania przestrzennego Gminy Zbuczyn oraz aktualności miejscowych planów zagospodarowania przestrzennego obowiązujących na terenie Gminy Zbuczyn.

W dniu 30 września 2019 r. Rada Gminy Zbuczyn podjęła uchwałę Nr XIV/114/2019 w sprawie przystąpienia do sporządzenia studium uwarunkowań i kierunków zagospodarowania przestrzennego gminy Zbuczyn.



MIEJSCOWE PLANY ZAGOSPODAROWANIA

Miejscowy plan zagospodarowania przestrzennego stanowi podstawę planowania przestrzennego w gminie. W 2020r. na terenie Gminy Zbuczyn obowiązywały następujące miejscowe plany zagospodarowania przestrzennego: plany sporządzone w trybie ustawy z 27 marca 2003 r.:

- 1) miejscowy plan zagospodarowania przestrzennego wsi Borki-Wyrki i części wsi Ługi-Rętki gm. Zbuczyn - część „A”- uchwała Nr XXXVII/328/2014 Rady Gminy Zbuczyn z dnia 13 marca 2014 roku;
- 2) miejscowy plan zagospodarowania przestrzennego wsi Borki-Wyrki i części wsi Ługi-Rętki gm. Zbuczyn - część „B”- uchwała Nr IX/66/2015 Rady Gminy Zbuczyn z dnia 22 maja 2015 roku;
- 3) miejscowy plan zagospodarowania przestrzennego wsi Borki-Wyrki i części wsi Ługi-Rętki gm. Zbuczyn - część „H”- uchwała Nr IX/67/2015 Rady Gminy Zbuczyn z dnia 22 maja 2015 roku;
- 4) miejscowy plan zagospodarowania przestrzennego wsi Borki-Wyrki i części wsi Ługi-Rętki gm. Zbuczyn - część „C”- uchwała Nr XXIX/251/2017 Rady Gminy Zbuczyn z dnia 20 stycznia 2017 roku, uchylona w części objętej rozstrzygnięciem nadzorczym Wojewody Mazowieckiego z dnia 28 lutego 2017 r.;
- 5) miejscowy plan zagospodarowania przestrzennego wsi Borki-Wyrki i części wsi Ługi-Rętki gm. Zbuczyn - część „D” - uchwała Nr XXIX/252/2017 Rady Gminy Zbuczyn z dnia 20 stycznia 2017 roku, uchylona w części objętej rozstrzygnięciem nadzorczym Wojewody Mazowieckiego z dnia 28 lutego 2017 r.;
- 6) miejscowy plan zagospodarowania przestrzennego wsi Borki-Wyrki i części wsi Ługi-Rętki gm. Zbuczyn - część „E”- uchwała Nr XXIX/253/2017 Rady Gminy Zbuczyn z dnia 20 stycznia 2017 roku, uchylona w części objętej rozstrzygnięciem nadzorczym Wojewody Mazowieckiego z dnia 28 lutego 2017 r.;
- 7) miejscowy plan zagospodarowania przestrzennego wsi Borki-Wyrki i części wsi Ługi-Rętki gm. Zbuczyn - część „F” - uchwała Nr XXIX/254/2017 Rady Gminy Zbuczyn z dnia 20 stycznia 2017 roku, uchylona w części objętej rozstrzygnięciem nadzorczym Wojewody Mazowieckiego z dnia 28 lutego 2017 r.;
- 8) miejscowy plan zagospodarowania przestrzennego wsi Borki-Wyrki i części wsi Ługi-Rętki gm. Zbuczyn - część „G” - uchwała Nr XXIX/255/2017 Rady Gminy Zbuczyn z dnia 20 stycznia 2017 roku, uchylona w części objętej rozstrzygnięciem nadzorczym Wojewody Mazowieckiego z dnia 28 lutego 2017 r.;
- 9) miejscowy plan zagospodarowania przestrzennego części miejscowości Zbuczyn - uchwała nr XLI/348/2017 r. Rady Gminy Zbuczyn z dnia 27 października 2017 r., uchylona w części objętej rozstrzygnięciem nadzorczym Wojewody Mazowieckiego z dnia 16 listopada 2017 r.;



MIEJSCOWE PLANY ZAGOSPODAROWANIA

Plany uchwalone po 1 stycznia 1995 r. sporządzone w trybie ustawy z 7 lipca 1994 r., które zachowały moc:

10) uchwała nr VI/39/99 Rady Gminy w Zbuczynie Poduchownym z 28 kwietnia 1999 r. w sprawie uchwalenia zmiany miejscowego planu ogólnego zagospodarowania przestrzennego gminy Zbuczyn Poduchowny –cz. Wsi Dziewule, będąca zmianą Miejscowego Planu Ogólnego Zagospodarowania Przestrzennego gminy Zbuczyn Poduchowny uchwalonego uchwałą Nr XVII/71/91 Rady Gminy w Zbuczynie Poduchownym z dnia 15 listopada 1991 roku;

11) uchwała nr XXIV/96/96 Rady Gminy w Zbuczynie Poduchownym z 26 lipca 1996 r. w sprawie uchwalenia zmian w miejscowym planie ogólnym zagospodarowania przestrzennego miejscowości Zbuczyn, będąca zmianą Miejscowego Planu Ogólnego Zagospodarowania Przestrzennego miejscowości Zbuczyn uchwalonego uchwałą Nr XXIII/94/92 Rady Gminy w Zbuczynie Poduchownym z dnia 6 października 1992 r. (obejmuje niewielki teren oczyszczalni ścieków).

.....

Decyzje o warunkach zabudowy i zagospodarowania terenu oraz decyzje o ustaleniu lokalizacji inwestycji celu publicznego wydane przez Wójta Gminy Zbuczyn w 2020 roku:

Wójt Gminy Zbuczyn w 2020 r. wydał łącznie 156 decyzji administracyjnych w sprawie ustalenia zasad zagospodarowania i zabudowy terenu, z czego:

- 142 decyzje o warunkach zabudowy i zagospodarowania terenu, w tym: 135 decyzji na zabudowę mieszkaniową jednorodzinną i zagrodową w gospodarstwach rolnych, hodowlanych i ogrodniczych i 7 decyzji na zabudowę inną – usługową, produkcyjną, magazynową;
- 14 decyzji o ustaleniu lokalizacji inwestycji celu publicznego.



ZASOBY MATERIALNE GMINY

W 2020 roku obowiązywał Program gospodarowania mieszkaniowym zasobem Gminy Zbuczyn na lata 2020-2024 uchwalony uchwałą Nr XVII/136/2019 Rady Gminy Zbuczyn z dnia 28 listopada 2019 r.

Gmina w świetle obowiązujących przepisów zobowiązana jest do zapewnienia lokalu mieszkalnego osobom znajdującym się w trudnej sytuacji życiowej.

W skład mieszkaniowego zasobu Gminy Zbuczyn w 2020 roku wchodziło 14 lokali, położonych w budynkach stanowiących wyłączną własność Gminy Zbuczyn zlokalizowanych:

- 1) Zbuczyn, ul. Terespolska 15 (bud. Ośrodka Zdrowia) - 3 lokale,
- 2) Zbuczyn, ul. Terespolska 17 (bud. wolnostojący) - 1 lokal,
- 3) Zbuczyn ul. Piwna 2 - 3 lokale,
- 4) Krzesk-Majątek (bud, Agronomówki) - 2 lokale,
- 5) Ługi Wielkie (dom nauczyciela) - 3 lokale,
- 6) Borki-Wyrki 16 - 1 lokal,
- 7) Tarcze - 1 lokal – umowa najmu lokalu socjalnego.

Lokalami i budynkami wchodzącymi w skład mieszkaniowego zasobu gminy zarządza Wójt Gminy Zbuczyn.

Źródłami finansowania gospodarki mieszkaniowej w 2020 roku były dochody z czynszów za lokale mieszkalne.

Zgodnie z uchwalonym programem gospodarowania mieszkaniowym zasobem gminy na lata 2020-2024 nie przewidywało się powiększenia w 2020 roku mieszkaniowego zasobu gminy poprzez budowę nowych mieszkań.



Na terenie Gminy Zbuczyn w 2020 roku funkcjonowały następujące publiczne szkoły i przedszkola:



L.p.	Nazwa placówki	Baza
1.	Gminne Przedszkole w Zbuczynie	5 sal w budynku UG, 1 sala w pawilonie szkoły, 3 gabinety do zajęć specjalistycznych (logopedyczny, 2 pedagogiczne, do integracji sensorycznej)
2.	Szkoła Podstawowa im. Żołnierzy Wyklętych w Borkach-Kosach	2 pawilony dydaktyczne, stołówka, gabinet pielęgniarstwa, pracownia komputerowa (2004 r), sala gimnastyczna, boisko trawiaste z bieżnią okólną, 2 place zabaw
3.	Szkoła Podstawowa im. Jana Czesława Tajcherta w Czuryłach	1 pawilon dydaktyczny, pracownia komputerowa (2006/2007) sala gimnastyczna, plac zabaw,
4.	Szkoła Podstawowa im. Kardynała Stefana Wyszyńskiego w Dziewulach	1 pawilon dydaktyczny, pracownia informatyczna (2004 r.) sala gimnastyczna, boisko asfaltowe wielofunkcyjne, boisko trawiaste pełnowymiarowe, plac zabaw
5.	Szkoła Podstawowa w Krzesku Królowa Niwa	2 pawilony dydaktyczne, 3 sale dla oddziałów przedszkolnych, dobrze wyposażone pracownie matematyczna i geograficzno-przyrodnicza, 1 pracownia informatyczna (2004 r.- 2016)
6.	Szkoła Podstawowa im. Jana Pawła II w Zbuczynie	2 pawilony dydaktyczne, 2 sale dla oddziałów przedszkolnych, świetlica, biblioteka z czytelnią, 2 pracownie informatyczne (2002-2015) sala gimnastyczna, sala baletowa, boisko wielofunkcyjne, boisko lekkoatletyczne



Szkoły i przedszkola niepubliczne:



L.p.	Nazwa placówki
1.	Zespół Szkół Niepublicznych w Borkach-Wyrkach
2.	Niepubliczne Gimnazjum w Dziewulach
3.	Niepubliczna Szkoła Podstawowa w Izdebkach-Kosnach
4.	Niepubliczne Gimnazjum w Izdebkach-Kosnach
5.	Niepubliczna Szkoła Podstawowa w Ługach Wielkich
6.	Niepubliczne Przedszkole w Borkach-Kosach
7.	Niepubliczne Przedszkole w Cielemęcu
8.	Niepubliczny Punkt Przedszkolny w Dziewulach
9.	Niepubliczne Przedszkole w Izdebkach-Kosnach
10.	Niepubliczne Przedszkole w Ługach Wielkich



FINANSOWANIE OŚWIATY W LATACH 2018 -2020

L.p.	Rodzaj	Wartość (zł)		
		2018 r.	2019 r.	2020 r.
1.	Subwencja oświatowa	11 494 433,00	12 323 617,00	12 683 558,00
2.	Wydatki na oświatę, w tym: środki własne Gminy -	17 659 143,86	19 600 482,97	21 924 326,23
	- w tym dotacja OP dla placówek niepublicznych	3 494 812,13	2 117 591,53	3 668 999,36
3.	Dotacja na wychowanie przedszkolne	419 220,00	457 378,00	501 156,18
4.	Wydatki na wychowanie przedszkolne, w tym: środki własne Gminy	3 003 599,10	3 724 933,35	3 871 192,31
		2 584 379,16	3 267 555,35	3 370 036,13



PLAN GOSPODARKI NISKOEMISYJNEJ

ŚRODOWISKO

PLAN GOSPODARKI NISKOEMISYJNEJ

Zaktualizowany Plan gospodarki niskoemisyjnej dla Gminy Zbuczyn został przyjęty uchwałą Nr XIX/174/2016 Rady Gminy Zbuczyn z dnia 25 maja 2016 roku. Plan gospodarki niskoemisyjnej to strategiczny dokument, który wyznacza kierunki dla niskoemisyjnego rozwoju gospodarki Gminy Zbuczyn, w zakresie działań inwestycyjnych i nieinwestycyjnych w obszarach związanych z użytkowaniem energii oraz wysoką emisją zanieczyszczeń do powietrza: budownictwo, transport publiczny i prywatny, energetyka, gospodarka wodno-ściekowa, gospodarka odpadami, rolnictwo oraz gospodarka przestrzenna i edukacja ekologiczna.

PGN jest podstawą do pozyskania finansowania na działania w zakresie gospodarki niskoemisyjnej oraz wyznacza potencjalne źródła finansowania z funduszy zewnętrznych na lata 2014 - 2020: Programu Operacyjnego Infrastruktura i Środowisko oraz Regionalnego Programu Operacyjnego Województwa Mazowieckiego. Opracowanie strategii niskoemisyjnych (PGN) jest warunkiem koniecznym do uzyskania dofinansowania dla realizowanych działań w zakresie efektywności energetycznej, redukcji emisji zanieczyszczeń oraz niskoemisyjnego transportu.



PLAN GOSPODARKI NISKOEMISYJNEJ

Celem strategicznym Planu jest **ograniczenie emisji gazów cieplarnianych i poprawa jakości powietrza na terenie gminy.**

Dla skutecznej realizacji celu strategicznego wyznaczono cele szczegółowe składające się na cel strategiczny:

Cel szczegółowy 1: ograniczenie emisji CO₂e (gazów cieplarnianych) i innych zanieczyszczeń o 9,1% (8,6% w stosunku do prognozy BAU),

Cel szczegółowy 2: ograniczenie niskiej emisji do powietrza z obszaru gminy,

Cel szczegółowy 3: poprawa efektywności energetycznej (redukcja zużycia energii o 8%; 7,2% w stosunku do prognozy BAU).

Cel szczegółowy 4: rozwój odnawialnych źródeł energii (wykorzystanie energii z OZE w finalnym zużyciu energii w 2020 roku z uwzględnieniem prognozy BAU – 11%).

Wśród zadań, które przyniosą największy efekt, jeśli chodzi o obniżenie emisji CO₂e, należy wskazać przede wszystkim kompleksową termomodernizację obiektów publicznych i indywidualnych oraz rozwój sieci ścieżek rowerowych.



PLAN GOSPODARKI NISKOEMISYJNEJ

Budownictwo i mieszkalnictwo

Nr działania	1
Sektor	Budownictwo i mieszkalnictwo
Rodzaj działania	Inwestycyjne
Nazwa działania	Poprawa efektywności energetycznej poprzez termomodernizację i wykorzystanie OZE w obiektach użyteczności publicznej
Realizowany cel szczegółowy	Cel szczegółowy 1: ograniczenie emisji CO ₂ e (gazów cieplarnianych) i innych zanieczyszczeń, Cel szczegółowy 2: ograniczenie niskiej emisji do powietrza z obszaru gminy, Cel szczegółowy 3: poprawa efektywności energetycznej.





PLAN GOSPODARKI NISKOEMISYJNEJ

Budownictwo
i mieszkalnictwo cd.

Opis działania	Zadanie swym zakresem obejmuje kompleksową termomodernizację budynków publicznych, które nie zostały dotychczas poddane temu działaniu. Obejmuje ona następujące prace:		
	<p>docieplenie przegród zewnętrznych, stropów nad piwnicami, wymiana instalacji c.o. i c.w.u., wymiana stolarki okiennej i drzwiowej, regulacja systemów ciepłowniczych oraz inne prace związane z termomodernizacją budynku; montaż instalacji OZE, np.: paneli fotowoltaicznych, kolektorów słonecznych, pomp ciepła, itp. oraz automatyki sterującej zamontowanymi urządzeniami; modernizację oświetlenia, w tym m. in. wymiana źródeł światła na bardziej energooszczędne, z regulacją natężenia, instalacja „inteligentnego sterowania oświetleniem”.</p> <p>Do poddania kompleksowej termomodernizacji jest ok. 20 budynków, tj. w pierwszej kolejności budynek Szkoły Podstawowej w Zbuczynie, budynek Szkoły Podstawowej w Czuryłach, budynek Zespołu Szkół w Borkach – Wyrkach, łączna kubatura tych trzech budynków to 29 368 m³, pozostałe budynki są to głównie świetlice wiejskie o łącznej kubaturze 7 945 m³.</p>		
Podmiot realizujący	Urząd Gminy Zbuczyn		
Szacunkowa redukcja zużycia energii [MWh]	1 369		
Szacunkowa produkcja energii z OZE [MWh]	53	Szacunkowa redukcja emisji CO ₂ e [Mg CO ₂ e/rok]	421
Okres realizacji	2015 – 2020		
Szacunkowy koszt całkowity/pozostały [zł]	3 250 000	Finansowanie	- budżet gminy, - PROW 2014-2020 - RPO WM 2014-2020 - środki zewnętrzne
Miernik realizacji	Liczba nowych punktów wykorzystujących OZE [szt.] Liczba budynków z lepszą klasą zużycia energii [szt.]		

W roku 2020 kontynuowane było zadanie pn. „Modernizacja energetyczna budynków oświatowych w Gminie Zbuczyn” rozpoczęte w 2019 roku.

W 2020 r. dokonano wyboru wykonawcy robót budowlanych i rozpoczęto prace.

Zakończenie robót planowane jest do 30.10.2021 r.

Koszt realizacji zadania wynosi 6 179 067,47 zł, z czego 3 047 419,96 zł dofinansowania ze środków Województwa Mazowieckiego i Ministerstwa Sportu.



Transport

W 2020 wykonano m.in.:

- 1) przebudowę drogi gminnej nr 361344W w miejscowości Borki-Wyrki – wartość 629 930,09 zł;
- 2) przebudowę ulicy Spokojnej w Zbuczynie – wartość 133 233,60 zł;
- 3) przebudowę drogi gminnej nr 361324W w miejscowości Dziewule – wartość 1 326 590,55 zł;
- 4) modernizację drogi gminnej w miejscowości Jasionka – wartość 116 882,30 zł;
- 5) zakończono przebudowę drogi gminnej nr 361318W na odcinku Tarcze-Cielemęc - wartość 2 678 738,50 zł;



USUWANIE AZBESTU

Program usuwania wyrobów zawierających azbest na terenie Gminy Zbuczyn jest realizowany w oparciu o uchwałę Nr IX/55/11 Gminy Zbuczyn z dnia 21 lipca 2011 roku w sprawie przyjęcia programu usuwania azbestu i wyrobów zawierających azbest z terenu Gminy Zbuczyn na lata 2011-2032.

W 2020 roku odebrano i unieszkodliwiono 275 Mg wyrobów zawierających azbest.

Łączny koszt realizacji programu w 2020 roku wyniósł **99 546,40 zł** i w całości został sfinansowany z dotacji Wojewódzkiego Funduszu Ochrony Środowiska i Gospodarki Wodnej w Warszawie.





ODBIÓR FOLII

W bieżącym roku Gmina Zbuczyn otrzymała dofinansowanie ze środków NFOŚiGW na usuwanie i unieszkodliwianie odpadów pochodzących z działalności rolniczej, tj. folii rolniczej, opakowań po nawozach, opakowań typu BigBag.

**Łącznie zebrano 52,603 ton
na kwotę 26 133,17 zł.**

Na realizację zadania Gmina Zbuczyn otrzymała **dofinansowanie w wysokości 95 000 zł.**





POLITYKA SPOŁECZNA

Gminny Program Wspierania Rodziny na lata 2020-2022 został uchwalony uchwałą nr XXIX/233/2020 Rady Gminy Zbuczyn z dnia 26 sierpnia 2020 r. Koordynowanie i monitorowanie Programu powierzono Gminnemu Ośrodkowi Pomocy Społecznej w Zbuczynie.

Odbiorcami Programu są rodziny mieszkające w Gminie Zbuczyn, w szczególności borykające się z trudnościami opiekuńczo-wychowawczymi oraz innymi problemami społecznymi.

- Wsparcie prawidłowej funkcji rodziny poprzez zabezpieczenie potrzeb bytowych
- Wspieranie rodzin we wzmocnieniu lub odzyskaniu zdolności do prawidłowego funkcjonowania
- Reintegracja społeczna rodzin oraz zapobieganie sytuacjom kryzysowym poprzez podejmowanie działań interdyscyplinarnych w obszarze wsparcia dziecka i rodziny
- Budowanie sieci wsparcia dla rodzin przeżywających trudności w pełnieniu funkcji opiekuńczo – wychowawczych poprzez realizację wspólnych działań z lokalnym otoczeniem społecznym i obywatelskim, instytucjami publicznymi i parterami lokalnymi
- Podnoszenie kwalifikacji pracowników instytucji i organizacji wspierających rodzinę i dzieci
- Podnoszenie świadomości społecznej i wiedzy mieszkańców Gminy Zbuczyn z zakresu systemu wspierania rodziny i roli rodziny jako naturalnego środowiska wychowawczego



Świadczenia Socjalne

W 2020 roku przyznano następujące świadczenia:

- 1) W ramach realizacji ustawy o świadczeniach rodzinnych:
 - 2 499 zasiłków pielęgnacyjnych - wydatkowana kwota 536 335,09 zł
 - 514 świadczeń pielęgnacyjnych - wydatkowana kwota 933 137 zł
 - 44 specjalnych zasiłków opiekuńczych - wydatkowana kwota 27 114,70 zł
 - 10 278 zasiłków rodzinnych - wydatkowana kwota 1 169 891,79 zł
 - 6 713 dodatków do zasiłków rodzinnych - wydatkowana kwota 624 075,89 zł
 - 104 jednorazowych zapomóg z tytułu urodzenia dziecka - wydatkowana kwota 104 000 zł
 - 2 świadczenie „Za życiem” – 8 000 zł
 - 222 świadczeń rodzicielskich – wydatkowana kwota 202 582,15 zł
- 2) W ramach realizacji ustawy o ustaleniu i wypłacie zasiłków dla opiekunów:
 - 12 zasiłków dla opiekunów – 7 440 zł
- 3) W ramach realizacji ustawy o pomocy osobom uprawnionym do alimentów:
 - 452 świadczenia przyznane z funduszu alimentacyjnego – wydatkowana kwota 167 804,19 zł
- 4) W ramach realizacji ustawy o pomocy państwa w wychowywaniu dzieci:
 - 25 824 świadczeń wychowawczych – wydatkowana kwota 12 838 827,36 zł



Świadczenia Socjalne

- 5) W ramach realizacji rozporządzenia w sprawie szczegółowych warunków realizacji rządowego programu "Dobry start": 1 452 świadczeń – wydatkowana kwota 435 600 zł
- 6) W ramach realizacji ustawy o Karcie Dużej Rodziny:
liczba wydanych kart dużej rodziny - 248
W ramach ustawy o systemie oświaty:
 - ze stypendium socjalnego skorzystało 104 uczniów - wydatkowana kwota – 180 057 zł
 - z zasiłku szkolnego skorzystało 13 uczniów – wydatkowana kwota – 8 060 zł
- 8) W ramach realizacji Programu "Posiłek w szkole i w domu":
 - 209 osób (203 dzieci i 6 osób dorosłych) otrzymało pomoc w formie obiadów - koszt 78 880 zł (w tym 7 989 zł - środki własne gminy, 70 891 zł - dotacja)
 - 84 osoby otrzymało pomoc w formie zasiłku celowego na zakup żywności – koszt 47 623 zł (w tym 11 105 zł środki własne gminy, 36 518 zł dotacja)
 - 44 uczniom została przyznana pomoc w formie obiadu na wniosek dyrektora szkoły lub przedszkola. Wydatkowana kwota – 13 497 zł (w tym 8 906 zł - środki własne gminy, 4 591 zł – dotacja)
- 9) Pozostałe świadczenia w ramach ustawy o pomocy społecznej:
 - zasiłek stały przyznany 29 osobom - wydatkowana kwota - 163 377,62 zł (dotacja)
 - zasiłek okresowy przyznany 23 rodzinom - wydatkowana kwota - 25 961 zł (w tym 961 zł - środki gminy na zadania własne, 25 000,00 zł - dotacja)
 - zasiłek celowy, zasiłek specjalny celowy - wydatkowana kwota – 12 039 zł (środki własne gminy)



DZIAŁALNOŚĆ ŚRODOWISKOWEGO DOMUTYPU „A I B” W TCHÓRZEWIE

Od 2019 roku działa na terenie gminy Środowiskowy Dom Samopomocy typu „A” i „B” w Tchórzewie. ŚDS jest ośrodkiem wsparcia dziennego dla osób dorosłych, przewlekle psychicznie chorych oraz niepełnosprawnych intelektualnie w stopniu głębokim, znacznym i umiarkowanym, a także z niepełnosprawnością intelektualną w stopniu lekkim, jeżeli jednocześnie występują inne zaburzenia, zwłaszcza neurologiczne.

Realizowane usługi w 2020 roku:

- 1) trening funkcjonowania w życiu codziennym;
- 2) trening umiejętności interpersonalnych i rozwiązywania problemów;
- 3) trening umiejętności komunikacyjnych, w tym z wykorzystaniem alternatywnych i wspomagających sposobów porozumiewania się (w przypadku osób z problemami w komunikacji werbalnej);
- 4) trening umiejętności spędzania czasu wolnego: rozwijania zainteresowań, edukacyjny, relaksacyjny z elementami biblioterapii i muzykoterapii, teatralny, informatyczny, arteterapii, techniczny, ogrodniczy,
- 5) organizacja wycieczek i imprez okolicznościowych, udział w konkursach;
- 6) poradnictwo psychologiczne;
- 7) realizacja pomocy w dostępie do niezbędnych świadczeń zdrowotnych;
- 8) realizacja pomocy w załatwianiu spraw urzędowych;
- 9) realizacja niezbędnej opieki;
- 10) realizacja terapii ruchowej;

Ogólna liczba uczestników w trakcie roku 2020: 32 uczestników



ŁĄCZNA KWOTA WYDATKÓW W ROKU 2020 - 767 950,88 zł, w tym:

- z budżetu Wojewody Mazowieckiego - 688 559,00 zł
- z budżetu gminy: 79 391,88 zł
- kwota środków z programu „Za Życiem” 61 950,00 zł.



DZIAŁALNOŚĆ DZIENNEGO DOMU „SENIOR+” W ZBUCZYNIE

Dzienny Dom „Senior+” w Zbuczynie zlokalizowany jest przy ul. Terespolskiej 47 i funkcjonuje w strukturach Gminnego Ośrodka Pomocy Społecznej w Zbuczynie. Dom jest placówką pobytu dziennego, posiada 16 miejsc dla osób nieaktywnych zawodowo zamieszkujących teren gminy Zbuczyn w wieku 60+. Ośrodek funkcjonuje 5 dni w tygodniu przez 8 godzin dziennie.

Celem Dziennego Domu „Senior+” w Zbuczynie jest udzielenie pomocy w czynnościach dnia codziennego, zapewnienie minimum jednego posiłku, w szczególności gorącego, inne usługi wspomagające, dostosowane do potrzeb seniorów, poprawę jakości życia seniorów w Gminie Zbuczyn, zapewnienie wsparcia. Świadczona pomoc jest adekwatna do potrzeb i możliwości wynikających z wieku i stanu zdrowia uczestników. Ze wsparcia w 2020 r. skorzystały 23 osoby.

Zgodnie z porozumieniem Nr 20/MII/2020 z dnia 12 maja 2020 r. o dofinansowanie zadania realizowanego w ramach Programu Wieloletniego „Senior+” na lata 2015 – 2020 Moduł II Zapewnienie funkcjonowania Dziennego Domu „Senior+” koszt funkcjonowania placówki w 2020 roku wyniósł – 210 000 zł, w tym 152 400 zł (środki gminy), 57 600 zł (dotacja).

- Usługi socjalne,
- Usługi edukacyjne tj.: zajęcia muzyczne, biblioteczne, komputerowe, filmowe, poetyckie
- Usługi kulturalno – oświatowe tj.: udział w konkursach, koncertach i wykładach w Gminnym Ośrodku Kultury w Zbuczynie, wyjazd do kina, czy wycieczka do Muzeum Diecezji Siedleckiej.
- Usługi sportowo – rekreacyjne
- Usługi aktywności ruchowej lub kinezoterapii
- Usługi aktywizacji społecznej





PROGRAM PROFILAKTYKI I ROZWIĄZYWANIA PROBLEMÓW ALKOHOLOWYCH I PRZECIWDZIAŁANIA NARKOMANII

W 2020 roku zrealizowanych zostało szereg działań profilaktycznych i pomocowych adresowanych do mieszkańców Gminy Zbuczyn wynikających z Gminnego Programu Profilaktyki i Rozwiązywania Problemów Alkoholowych oraz Przeciwdziałania Narkomanii dla Gminy Zbuczyn.

Łączne wydatki na ten cel w 2020 roku wyniosły 58 983,61 zł.

1. Profilaktyka w szkołach
2. Działania profilaktyczne dla dzieci z rodzin dysfunkcyjnych realizowane przez Gminny Ośrodek Pomocy Społecznej (GOPS)
3. Działania profilaktyczne dla młodzieży należącej do wspólnot parafialnych funkcjonujących przy parafii Rzymskokatolickiej w Zbuczynie
4. Profilaktyka drogą konkursową dla dzieci i młodzieży
5. Działania profilaktyczne realizowane przez Gminny Ośrodek Kultury.
6. Działania profilaktyczne skierowane do osób dorosłych

Działania edukacyjne w zakresie rozwiązywania problemów alkoholowych tj.: dofinansowanie Informatora Gminnego (druk, skład w kwocie 3 436,00 zł) w którym jest upowszechniana informacja na temat problemów przemocy, uzależnień oraz instytucji świadczących pomoc, sfinansowanie szkoleń specjalistycznych dla członków Gminnej Komisji Rozwiązywania Problemów Alkoholowych, cykl warsztatów edukacyjno – metodycznych dla pracowników GOPS, placówek oświatowych, GKRPA prowadzonych w ramach projektu „Wschodnio-Mazowiecka Koalicja – Profilaktyka przez wiedzę”, rozpowszechnianie ulotek i materiałów edukacyjnych na terenie Gminy – otrzymanych nieodpłatnie z PARP czy przeprowadzenie „Diagnozy lokalnych zagrożeń społecznych” na terenie Gminy Zbuczyn przez Centrum Rozwiązywania Problemów Społecznych z Warszawy.

Podjęcie czynności zmierzających do orzeczenia o zastosowaniu wobec osoby uzależnionej od alkoholu obowiązku poddania się leczeniu odwykowemu (4 zgłoszenia)

Wydawanie opinii o zgodności lokalizacji punktów sprzedaży napojów alkoholowych zgodnie z Uchwałą Rady Gminy (8 wniosków)



PROGRAM WSPÓŁPRACY Z ORGANIZACJAMI POZARZĄDOWYMI W 2020 r.

Roczny program współpracy Gminy Zbuczyn z organizacjami pozarządowymi oraz innymi podmiotami prowadzącymi działalność pożytku publicznego na 2020 rok, został uchwalony uchwałą nr XVII/135/2019 Rady Gminy Zbuczyn w dniu 28 listopada 2019 r. **Projekt Programu został poddany konsultacjom** w trybie określonym uchwałą Nr XVI/93/12 Rady Gminy Zbuczyn z dnia 20 stycznia 2012 roku w sprawie określenia szczegółowego sposobu konsultowania z radami działalności pożytku publicznego lub organizacjami pozarządowymi i podmiotami wymienionymi w art. 3 ust. 3 ustawy o działalności pożytku publicznego i o wolontariacie, projektów aktów prawa miejscowego w dziedzinach dotyczących działalności statutowej tych organizacji. Konsultacje zostały przeprowadzone w dniach: 12 listopada – 15 listopada 2019 roku zgodnie z ogłoszeniem Wójta Gminy Zbuczyn z dnia 4.11.2019r. Nie zgłoszono żadnych uwag.

Głównym celem Programu była realizacja w 2020 roku zadań publicznych Gminy Zbuczyn we współpracy z organizacjami pozarządowymi oraz podmiotami, o których mowa w art. 3 ust. 3 ustawy z dnia 24 kwietnia 2003 r. o działalności pożytku publicznego i o wolontariacie, prowadzącymi działalność pożytku publicznego w zakresie odpowiadającym zadaniom Gminy.

Cel ten Gmina realizowała głównie poprzez zlecenie zadań publicznych organizacjom pozarządowym i innym podmiotom, o których mowa w art. 3 ust. 3 ustawy oraz **nieodpłatne udostępnianie**, w miarę możliwości, lokali lub pomieszczeń stanowiących własność Gminy **na spotkania oraz działalność statutową organizacji**, o ile była ona zgodna z zadaniami Gminy.

Łącznie na realizację zadań wynikających z Programu w 2020 roku wydatkowano kwotę 123 000,00 zł.



PROGRAM WSPÓŁPRACY Z ORGANIZACJAMI POZARZĄDOWYMI W 2020 r.

W 2020 roku Wójt Gminy Zbuczyn ogłosił następujące konkursy ofert:

1) na wsparcie realizacji zadania publicznego Gminy Zbuczyn w zakresie pomocy społecznej, w tym pomocy rodzinom i osobom w trudnej sytuacji życiowej oraz wyrównywania szans tych rodzin i osób oraz działalności na rzecz osób niepełnosprawnych – Zarządzenie nr 7/2020 Wójta Gminy Zbuczyn z dnia 5 lutego 2020 r. obejmującego organizację i prowadzenie:

- punktu wydawania żywności dla najuboższych mieszkańców gminy Zbuczyn,
- punktu wydawania sprzętu gospodarstwa domowego, odzieży, obuwia dla najuboższych mieszkańców gminy Zbuczyn,
- sprzętu rehabilitacyjnego dla osób niepełnosprawnych,

2) na organizację wypoczynku letniego dzieci i młodzieży szkolnej z terenu Gminy Zbuczyn – Zarządzenie nr 6/2020 Wójta Gminy Zbuczyn z dnia 31 stycznia 2020 r. w sprawie ogłoszenia otwartego konkursu ofert na realizację zadania publicznego w zakresie przeciwdziałania uzależnieniom i patologiom społecznym w 2020r. pod nazwą: „Organizacja wypoczynku letniego dla dzieci i młodzieży szkolnej z terenu Gminy Zbuczyn oraz promowanie zdrowego stylu życia z równoczesną realizacją programów o tematyce profilaktyki uzależnień”.

Na podstawie ustawy o sporcie w 2020 roku udzielono dotacji:

- Stowarzyszeniu Ludowy Klub Sportowy Wektra Dziewule z siedzibą w Zbuczynie na realizację zadania pn. „Szkolenie w piłce nożnej dla dzieci, młodzieży i dorosłych z Gminy Zbuczyn. Uczestnictwo w rozgrywkach MZPN Warszawa.”
- Klubowi Sportowemu „NIWA TĘCZKI” z siedzibą w Tęczkach na realizację zadania pn. „Organizacja i udział w turniejach piłki nożnej, uczestnictwo w rozgrywkach piłki nożnej o Mistrzostwo kl. B oraz Futsalu i szóstek piłkarskich seniorów i Old boys”



II KADENCJA RADY SENIORÓW

Na podstawie zarządzenia nr 35/2020 Wójta Gminy Zbuczyn z dnia 2 lipca 2020 r. został ustalony skład członków II Kadencji Rady Seniorów Gminy Zbuczyn



Na posiedzeniu w dniu 15 lipca 2020 r. komisja skrutacyjna przeprowadziła wybory prezydium Rady Seniorów Gminy Zbuczyn:

Janina Lewicka (przewodnicząca), Marek Kubak (zastępca przewodniczącej), Grażyna Chojecka (sekretarz), Halina Jasińska, Maria Konstańczuk, Franciszka Kędzierska, Janusz Olszewski



W Y D A R Z E N I A

DOŻYNKI GMINY ZBUCZYN

Pomimo pandemii 100-letnia tradycja nie została przerwana



W dniu 23.08.2020 r. odbyły się Gminne Dożynki w Krzesku-Królowa Niwa. W związku sytuacją związaną z COVID-19 atrakcje, które od lat towarzyszyły wydarzeniu, zostały ograniczone i odbyły się przy zachowaniu reżimu sanitarnego.

Raport o stanie Gminy Zbuczyn za 2020



WIZYTA PREMIERA



10 czerwca 2020 r. Premier RP Mateusz Morawiecki gościł w Zbuczynie.

Szefa rządu powitali: poseł Krzysztof Tchórzewski, starosta siedlecki Karol Tchórzewski i wójt gminy Zbuczyn Tomasz Hapunowicz.



WÓJTOWIE WSPARLI HOSPICJUM



27 grudnia pod strażnicą
OSP w Zbuczynie
miało miejsce
kolędowanie wójtów.

Wystarczyło zalicytować, wpłacić pieniądze na rzecz Fundacji Siedleckie Hospicjum Domowe dla Dzieci, aby pięciu wójtów przyjechało pod dom czy mieszkanie na wspólne kolędowanie.

W akcji wzięli udział: Iwona Księżopolska (wójt gm. Mokobody), Jerzy Długosz (wójt gm. Skórzec), Grzegorz Góral (wójt gm. Kotuń), Krzysztof Kryszczuk (wójt gm. Wiśniew) i Tomasz Haputowicz (wójt gm. Zbuczyn).



Rządowy Fundusz Inwestycji Lokalnych

impuls inwestycyjny dla samorządów
w czasie pandemii



Gmina Zbuczyn w ramach rządowego programu otrzymała 4 823 461 zł.

Dzięki tym środkom planowane jest rozpoczęcie inwestycji:

- Rozbudowa oczyszczalni ścieków komunalnych w miejscowości Zbuczyn oraz budowa sieci kanalizacji sanitarnej wraz z przepompowniami ścieków w miejscowości Jasionka i Borki-Kosy,**
- Rozpoczęcie budowy przedszkola gminnego**
- Modernizacja sieci wodociągowej w miejscowości Zawady**



Podjęte uchwały

W 2020r. Rada Gminy Zbuczyn podjęła 115 uchwał

z których:

Zrealizowano	77
W bieżącej realizacji	38





Plany na 2021 r.

- ➔ Budowa Kanalizacji sanitarnej w miejscowości Krzesk – Królowa Niwa i Krzesk Majątek (zadanie w trakcie realizacji),
- ➔ Modernizacja Stacji Uzdatniania Wody w Krzesku – Królowa Niwa,
- ➔ Modernizacja drogi gminnej w miejscowości Olędy,
- ➔ Modernizacja drogi gminnej w miejscowości Januszówka,
- ➔ Modernizacja drogi gminnej w miejscowości Izdebki-Wąsy,
- ➔ Przebudowa drogi gminnej ul. Zarieczna w miejscowości Zbuczyn,
- ➔ Modernizacja drogi gminnej w miejscowości Zdany,
- ➔ Modernizacja drogi gminnej Wólka Kamienna – Kwasy,



Plany na 2021 r.

- Rozpoczęcie budowy przedszkola gminnego w Zbuczynie (gotowa dokumentacja projektowa, trwa przygotowywanie dokumentacji przetargowej),
- Zakończenie zadania pn.: „termomodernizacja budynków oświatowych w m. Zbuczyn, Czuryły, Borki – Wyrki,
- Budowa kotłowni gazowej w Szkole Podstawowej w Zbuczynie,
- Rozpoczęcie modernizacji oczyszczalni ścieków w Zbuczynie,



Plany na 2021 r.

→ Gazyfikacja Gminy Zbuczyn:

- uruchomienie kotłowni gazowej w Szkole Podstawowej w Zbuczynie, zasilanej ze stacji LNG zlokalizowanej przy oczyszczalni ścieków w Zbuczynie,
- podłączenie pierwszych odbiorców indywidualnych, których nieruchomości są zlokalizowane przy trasie istniejącej sieci gazowej (od oczyszczalni ścieków do szkoły),
- współpraca z inwestorem (Polską Spółką Gazownictwa) przy opracowywaniu dokumentacji projektowej, została już wydana decyzji lokalizacji inwestycji celu publicznego,



Plany na 2021 r.

- ➔ Rozpoczęcie procedury projektowej dla zadania Budowa sieci kanalizacyjnej w miejscowościach:
 - Dziewule
 - Grodzisk
 - Tęczki
 - Zawady
 - Grochówka
- ➔ Modernizacja sieci wodociągowej w miejscowości Zawady, w związku z otrzymaniem dofinansowania w wysokości 300 000 zł z Rządowego Funduszu Inwestycji Lokalnych dla gmin, w których funkcjonowały Państwowe Gospodarstwa Rolne tzw. „PGRy”



Gmina
Zbuczyn



www.zbuczyn.pl

Dziękuję za uwagę
Tomasz Hapunowicz Wójt Gminy Zbuczyn